

Vilhelmina Södra sameby

En beskrivning av samebyns förutsättningar, markanvändning och renskötsel

1. INLEDNING

1.1 Bakgrund

Samerna har sedan mycket lång tid tillbaka varit bosatta i det som nu kallas renskötselområdet, ca 1/3 av Sveriges yta, motsvarande ca 150 000 kvadratkilometer. I historiskt perspektiv är den s.k. jordbrukskolonisationen i området en ung företeelse. Under denna tid, kanske ett par hundra år, har konkurrensen om markens nyttjande av naturliga skäl ökat i takt med befolkningsökningen i inlandet. Konkurrensen mellan samernas livsform och rennäringens markanvändning och motstående intressen såsom jord- och skogsbruk, vattenkraftsutbyggnader, turism etc. har medfört att en redovisning av rennäringens markanvändningsintressen blivit allt viktigare att ta fram.

Vid olika sammanhang har riksdagen uttalat vikten av att den samiska kulturen ges möjlighet att fortleva och utvecklas. Rennäringen, som är en av de viktigaste kulturbärarna, måste därför ges förutsättningar att behålla de betesmarker som är nödvändiga för näringens bedrivande.

I samband med den fysiska riksplaneringen gjorde statens planverk år 1975 en kartläggning av renskötelsens markanvändning. Från och med 1986 avsattes medel för samebyarnas utvecklingsplanering i statsbudgeten. Medlen fördelades via dåvarande Lantbruksstyrelsen till rennäringenshetererna vid lantbruksnämnderna i de tre nordligaste länen. Markanvändningsredovisningen ingår som en del i denna utvecklingsplanering och ansvaret för dem ligger nu på Länsstyrelsen.

År 1987 tillkom naturresurslagen (1987:12) och plan- och bygglagen (1987:10) där direkta krav ställs på redovisning av olika markanvändningsintressen. Detta gäller även rennäringen. Avsikten var bl a att markanvändningsredovisningarna skulle tjäna som underlag i den kommunala planering som skulle ske mot bakgrund av bestämmelserna i naturresurslagen och plan- och bygglagen. Markanvändningsredovisningarna skall också vara ett underlag vid bedömning av frågor som bl a rör konkurrensen mellan rennäringen och skogsbruket m.fl andra intressen. Rennäringen har även ett betydande eget intresse att redovisa sin markanvändning. Inte minst när konkurrerande intressen gör anspråk på renbetesmark. År 1998 ersatte Miljöbalken (1998:808) bl.a Naturresurslagen. Bestämmelserna om redovisning av markanvändningsintresse upptogs oförändrade i Miljöbalken.

1.2 Syfte och målsättning

Syftet med denna markanvändningsredovisning är att redovisa samebyns markanvändning under renskötselåret. Den skall visa vilka mark- och vattenområden samebyn behöver för att kunna bedriva renskötsel på dess marker.

Redovisningen ska främst kunna användas i samebyns samråd med motstående markanvändningsintressen. Ett annat mål är att den ska användas som ett underlag för kommunala och statliga myndigheters planering och att den i detta sammanhang skall vara beslutsförberedande.

Redovisningen är inte en plan utan ska istället ses som en utgångspunkt för en pågående process där uppgifterna revideras efter de förändringar av markanvändningen som sker med tiden.

1.3 Redovisningsmetod

Markanvändningsredovisningarna för samebyarna i Västerbotten har framställts av Länsstyrelsen i samarbete med respektive sameby.

Redovisningen skall ses som ett genomsnittsförlopp eller ett normalår för rensköteln där avvikelser snarare är regel än undantag. Avvikelser i väder- och betesförhållanden ger olika förutsättningar varje år. Därtill kommer de förändrade betesmöjligheterna som följer av en fortgående förändring av markanvändningen från olika andra intressenters sida.

1.4 Redovisningens disposition

Markanvändningsredovisningen har lagts upp enligt följande:

Det inledande kapitlet beskriver bakgrund och syfte med redovisningen. Även metodiken för redovisningens framtagande beskrivs.

Det andra kapitlet innehåller allmänna uppgifter om rennäringen samt en redogörelse för de lagar och överenskommelser som finns för näringen - rennärlagsstiftningen och renbeteskonventionen mellan Sverige och Norge. Samebyn som organisation beskrivs liksom de olika betesområdenas benämningar och lagstadgade tidsbundenhet till olika geografiska områden. Rennäringens riksintressestatus enligt Miljöbalken förklaras. Kapitlet avslutas med en allmän beskrivning av renskötelsns olika årstider och vad som är kännetecknande för dem.

Kapitel tre innehåller uppgifter om samebyn. Gränserna för dess betesområden, byns storlek medlemsmässigt samt renantalet genom tiden. Här ges också exempel på samebyns näringsmässiga utvecklingsambitioner via de möjligheter som finns inom området. Markanvändningsredovisningen visar vad som sker i rensköteln och hur marken används på olika platser under ett renskötelsår. Dessa årstidsland återfinns i markanvändningskartan. I kapitlet ges också förklaringar till olika begrepp som används i texten och kartan.

Fjärde kapitlet redogör för de konkurrerande markanvändningsintressen som finns inom samebyns mark. Beskrivningen avslutas i kapitel fem genom att förutsättningarna för samebyns framtida markanvändning redovisas.

2. ALLMÄNT OM RENNÄRINGEN

2.1 Inledning

Renskötseln är en arealkrävande och extensiv näring i behov av stora betesarealer. Varje betesområde har egenskaper som gör det värdefullt under olika perioder på året. De kan därför inte ersätta varandra. Eftersom renens egenskaper gör den beroende av speciella beten olika tider på året, vandrar den i ett mer eller mindre bestämt mönster i de olika betesområdena. Renskötseln är känslig för påverkan av naturförhållanden som väderlek, temperatur, vind, snö- och isförhållanden etc.

Renskötselområdet omfattar ca 1/3 av Sveriges yta. Rennäringen lever sida vid sida med andra näringar och former av markutnyttjande. Det är då ofrånkomligt att konkurrens om marken och dess resurser uppstår mellan rennäringen och andra intressen. En grundläggande förutsättning för rennäringens fortlevnad är dock att samernas rätt att begagna sig av mark och vatten till underhåll för sig och sina renar respekteras av andra.

2.2 Lagstiftning

Renskötsel får bedrivas på statlig, kommunal och enskild mark. De rättigheter som tillkommer samerna har i rennärlagen (1971:437, omtryckt 1993:36) fått den sammanfattande beteckningen renskötselrätt. Renskötselrätten beskrivs i lagstiftningen som en rätt för samer att begagna mark och vatten till underhåll för sig och sina renar. I renskötselrätten ingår bl.a. rätt till renbete, jakt och fiske samt rätt att ta skog till bränsle och byggnadsvirke för husbehov samt för slöjdvirke. Renskötsel får sålunda bedrivas på alla marker inom renskötselområdet på de tider som rennärlagen föreskriver. Det betyder att markägarna har sin äganderätt som markägare och samerna har sin renskötselrätt på samma mark.

Rennärlagen har till uppgift att reglera bruksrätten men är inte upphovet till rätten. Rätten återgår på en ursprunglig samisk rätt (urminnes hävd) till markerna som på civilrättslig grund är skyddad i grundlagen. Samernas rättigheter till markerna grundar sig inte på upplåtelse eller på myndighetsbeslut och är sålunda ingen förmån som staten gett samerna.

I rennärlagsförordningen (1993:383) finns tillämpningsföreskrifter till rennärlagen.

2.3 Sameby

Begreppet sameby betyder dels en indelning i ett geografiskt område och dels en administrativ och ekonomisk sammanslutning. Samebyn består av ett antal rennärlagsföretag av varierande storlek och antal där familjemedlemmar ingår. Samebyn är en juridisk person som kan föra sin egen talan inför t.ex. domstol.

2.4 Betesområden

Samebyarnas betesområden ovanför odlingsgränsen kallas åretruntmarker. Där bedrivs renskötsel hela året. Västerbottens samebyars administrativa gränser ovan odlingsgränsen är fastställda enligt länsstyrelsens kungörelse om byordning den 25 maj 1946.

Samebyarnas betesrätt omfattar all mark ner till lappmarksgränsen både enligt hävd och gällande lagstiftning - rennäringslagen. Nedanför lappmarksgränsen bygger betesutnyttjandet på sedvanerätt. Med hänsyn till olika jordbruksintressen har betestiden på de enskilda markerna nedanför odlingsgränsen begränsats till vinterperioden från 1 oktober - 30 april. Markerna nedanför odlingsgränsen har den sammanfattande beteckningen vinterbetesmarker.

2.5 Renbeteskonventionen mellan Sverige och Norge

Renskötsel har bedrivits i gränstrakterna mellan Sverige och Norge långt innan det fanns någon riksgräns mellan länderna. Nuvarande bestämmelser om svenska och norska samers rätt till renbete i respektive land regleras i Lag (1972:114) med anledning av konventionen den 9 februari 1972 mellan Sverige och Norge. Lagen trädde i kraft 1 maj 1972 och gäller t o m 30 april 2005. Inför en ny renbeteskonvention sker nya förhandlingar mellan staterna. Enligt konventionen har de flesta samebyarna sommarbete på norsk sida.

2.6 Rennäringen som riksintresse

Med tillkomsten av naturresurslagen år 1987 fick rennäringens viktigaste områden ställning som riksintressen. Bestämmelserna finns numera införda i Miljöbalken.

I 3 kap 5 § Miljöbalken anges att:

Mark- och vattenområden som har betydelse för rennäringen skall så långt möjligt skyddas mot åtgärder som kan påtagligt försvåra rennäringens bedrivande. Områden som är av riksintresse för rennäringen skall skyddas mot åtgärder som avses i första stycket.

I förarbetena till naturresurslagen framhöll föredragande statsråd att

Rennäringen är en förutsättning för den samiska kulturen. Riksdagen har i olika sammanhang uttalat att den samiska kulturens fortlevnad måste garanteras. Detta innebär att det måste finnas grundläggande förutsättningar för rennäringen inom i princip varje sameby, nämligen en säker tillgång till sådana områden inom både åretruntmarkerna och vinterbetesmarkerna som har avgörande betydelse för möjligheterna att bedriva renskötsel. Det kan gälla bl.a. flyttningsleder. Särskilt sådana avsnitt där på grund av terränghinder m.m. alternativa framkomstvägar saknas. Det kan också gälla viktiga kalvningsland och områden med särskilt goda betesförhållanden. De viktigaste delarna av renskötselmarkerna bör därför ges ett särskilt starkt skydd i naturresurslagen mot exploatering. Som påpekas i promemorian är det därvid av största betydelse att beakta de funktionella samband som måste finnas mellan olika delområden för att renskötsel skall vara möjlig och samekulturens fortbestånd därmed garanteras. (Prop 1985/86:3 s 57-58)

Områden som kan få status som riksintressen är t.ex.;

- * flyttvägar,
- * rastbeten,
- * samlingsplatser,
- * svåra passager,
- * speciella betesområden, t ex i vinterbeteslandet,
- * kalvningsområden,
- * områden kring anläggningar (slakt-, kalvmärknings- och skiljningshagar),
- * etc.

Dessa områden är fasta och kan markeras på karta. Eftersom rennäringen inte är ett objekt som skall skyddas, utan en verksamhet vars delområden är beroende av varandra, kan även vissa funktionella samband få status som riksintressen.

De riksintresseområden som är aktuella för samebyn beskrivs inte i denna redovisning utan finns i en särskild skrift. Där redovisas separat men skall, för att få god läsbarhet och förståelse för sambanden, läsas tillsammans med markanvändningsredovisningen med tillhörande kartmaterial.

2.7 Allmän beskrivning av renskötselårets årstider

Rennäringens årscykel brukar normalt delas in i åtta årstider med början på våren då vajorna föder sina kalvar.

Vår (april - maj)

Under maj månad sker kalvningen. Vajorna söker sig till bestämda kalvningsplatser år från år där terrängen är småkuperad och skyddad från vind. Dessa platser finns oftast på sydsluttningar där barfläckar fort tinar fram och där tillgången på bete är gott. De olika kalvningslanden är vid denna period oerhört känsliga för yttre störningar som t.ex. skoterkörning och hundspann. Bevakning sker för att vajorna skall få den ro som behövs för att kunna ta hand om sin kalv.

Renflyttning kan fortfarande pågå i början av denna period. Även bevakning sker så att inte renarna vänder tillbaka ner till skogslandet igen. Betet vid denna period är en blandning av lavar, fjolårets rester av gräs, örter och löv samt tillskott av färsk grönska.

Försommar (juni)

Försommaren är behaglig för renen. Nu får den beta i lugn och ro fram till den tid då mygg och värme infinner sig. Renen betar då i björkskog, på myrmarker och vid bäckdrag där grönskan kommer tidigare än på kalfjället. För renskötarna är detta tiden för nybyggnad och reparationer av arbetshagar, byggnader m.m.

Högsommar (juni - juli)

Renarna har nu spritt sig över olika kalfjällsområden för bete och för att komma undan insekter som kommer med värmen. Under främst juli månad sker kalvmärkningen. Samling av renarna inför kalvmärkningen börjar dels med hjälpmedel som helikopter och motorcyklar och dels till fots. Arbetet med samlingarna kan ta många dagar i anspråk varje gång beroende på väderlek och vindriktning. Samebyarna brukar ha flera kalvmärkningsgårdar på olika platser och dessa används vid olika tidpunkter beroende på vart renarna samlats ifrån. Även andra platser som uddar och näs kan användas som

naturliga kalvmärkningsplatser. Dessutom kan mobila kalvmärkningshagar sättas upp på snöfläckar dit renarna söker sig för skydd mot värme och insekter. Grannsamebyarnas kalvmärkningarna bevakas också eftersom renarna kan ha sammanblandats till fjälls.

Själva samlingsarbetet är en arbetskrävande del och olika störningsmoment som lösspringande hundar och närgångna turister kan spoliera flera dagars arbete genom att skrämja renhjorden så att den skingras. Även indrivningen av renhjorden till kalvmärkningshagen är en känslig del och det är viktigt att området får vara fritt från vandringsleder, rastplatser och övernattningsstugor för turister.

Sensommar (augusti)

Denna tid är normalt en lugnare period då kalvmärkningarna avslutas och renskötarna får tid över för fiske och bärplockning. Renen drar sig ner till fjällskogs- och myrmarker för att beta gräs, örter och framför allt svamp. Eftersom renen nu bytt päls och är korthårig är den känslig för kyla och är därför i behov av skog för att finna lä och skydd mot oväder.

Höst (september - oktober)

Den traditionella sarvslakten är koncentrerad till början av september. Den måste företas innan brunstperioden börjar omkring den 20 september. Eftersom renarna spritt sig efter kalvmärkningen och sarvarna betat för sig själva krävs stora arbetsinsatser både vad gäller tekniska som personella resurser för att hinna samla ihop och driva in renarna i slakthagarna. Dessutom kan älgjakt och småviltjakt, som sammanfaller med sarvslakten, innebära störningar i samlingsarbetet. Under renens brunstperiod får renägarna själva mera tid att jaga älg.

Förvinter (november - december)

Denna period kan sägas börja när snön kommit och sjöar och vattendrag frusit. Grönbetet har försämrats och renen har gradvis övergått till lavbete. Betet på myrarna är ett viktigt tillskott eftersom de innehåller växter som fortfarande är gröna som t.ex. sia (samlande namnet för kruståtel och fårsvingel) och dyfräken.

Nu börjar samebyarnas arbete med att samla ihop sina renar för slakt och skiljning till mindre vintergrupper. Anledningen till att renarna skiljs i vintergrupper är för att utnyttja vinterbetet så rationellt som möjligt. Därefter påbörjas flyttningen ner till vinterlandet. Flyttningen sker efter de på kartan markerade lederna. Biltransporter förekommer också i relativt stor utsträckning eftersom bl a skogsavverkningar och vattenregleringar gjort att renarna har svårt att finna bete och framkomlighet under flyttningen.

Flyttningen till fots ner till vinterlandet och upp till vår- och kalvningslanden är slitsam både för renar och renskötare. Därför är det viktigt att det finns tillgång till rastbeten efter flyttlederna för att naturligt kunna hålla kvar renarna både för bete och vila. Även utfodring kan krävas för att komplettera betet.

Vinter (januari - mars)

Vinterbetesmarkerna är mycket känsliga för ingrepp av olika slag och brukar därför betraktas som rennäringens "flaskhals". Även små ingrepp i en samebys vinterbetesområde kan få betydande konsekvenser för samebyns fortsatta verksamhet. Avgörande är att det finns sammanhängande lavmarker att tillgå och att dessa är tillfredsställande vad gäller tillgänglighet, storlek och betesro.

Nere på vinterlandet betar de olika vintergrupperna främst i barrskogsområdet. Betet består till största delen av olika marklavar. Eftersom vinterlandets betesområden oftast inte är sammanhängande utan sönderstyckade av diverse ingrepp, måste vintergrupperna röra sig inom ett relativt stort område, ofta över flera kommuner.

Vårvinter (april)

Under denna period, beroende på snöläge, betestillgång etc., påbörjas flyttningen tillbaka till vår- och kalvningslandet. Detta sker efter de på kartan markerade flyttlederna. Också under flyttningen upp spelar de olika rastbetena en betydande roll.

Vid denna period är det ofta mycket snö och då är områden mot solsidan - i exempelvis älvdalar och på sydsluttningar - viktiga eftersom det där blir barmark tidigt så att bete blir tillgängligt. Födan består fortfarande till största delen av olika lavar. Hänglavsbetet är nu ett nödvändigt bete beroende på att det ofta är skare och tjockt snötäcke vilket gör att renen får svårt att gräva efter föda.

2.8 Begreppsförklaringar och hänsynstaganden

I redovisningens textdel samt på kartorna där markanvändningen redovisas finns olika begrepp vars innebörd förklaras nedan:

Flyttlederna visar de flyttningar som företas med renhjordarna mellan olika betesområden vid de olika årstiderna. Flera alternativa flyttleder måste finnas att tillgå eftersom vädrets växlingar påverkar flyttningarna. I rennäringslagens 95 § finns bestämmelser som anger att flyttvägar inte får stängas av samt att man inte får skrämra, ofreda eller driva bort renar som uppehåller sig inom områden där renskötsel är tillåten.

Naturliga samlingsställen är områden dit renarna naturligt söker sig för bete och vila under en längre period. Dessa områden är speciella till sin topografi och är rika på olika typer av beten. Det är viktigt att dessa områden får vara befriade från intrång och störningar av olika slag eftersom de är värdefulla ur renskötselsynpunkt.

Rastbeten används under flyttning av renhjordar mellan olika betesområden. Dessa är betydelsefulla eftersom de ger renarna viktiga betes- och viloplatser under de påfrestande flyttningarna. Rastbeten används kontinuerligt varje år. *Se kartor samt bilaga 1.*

Svår passage är beteckning för särskilt känsliga genom- och överfarter där förutsättningarna för genomflyttning av en renhjord är begränsade. Exempel på svåra passager är vattendrag, järnväg, trafikerad väg och tät bebyggelse. Det är också viktigt att de områden som är i direkt anslutning före och efter en svår passage skyddas mot ingrepp eftersom dessa områden har avgörande betydelse för genomflyttningen. *Se kartor samt bilaga 1.*

Renvaktarstugor ägs av samebyn och är placerade på strategiska ställen inom samebyns renbetesområde. Stugorna används av rensköterna i det praktiska renskötselarbetet. *Se kartor samt bilaga 2.*

Arbetshagar är den samlande beteckningen för kalvmärknings-, slakt- och skiljningshagar. En del hagar används också för av- och pålastning av renar vid lastbilstransporter. Även tillfälliga hagar sätts upp vid behov. Indrivningszoner, närliggande betesmark samt beteshagar i anslutning till arbetshagarna skall så långt möjligt skyddas från störningar. *Se kartor samt bilaga 3.*

Hänglavsskog är ett viktigt betesförråd för renen. Detta visar sig på vårvintern när snön är riklig och hårt packad. Renen har då svårt att nå ner till markbetet. Särskilt viktig är hänglaven vid s.k. nödår då allt annat bete är låst, t ex av isbildning vid marken. I markanvändningskartan finns hänglavsskog utmarkerad enligt *Lantbruksstyrelsens inventering av hänglavsskog - Meddelanden 1984:4*.

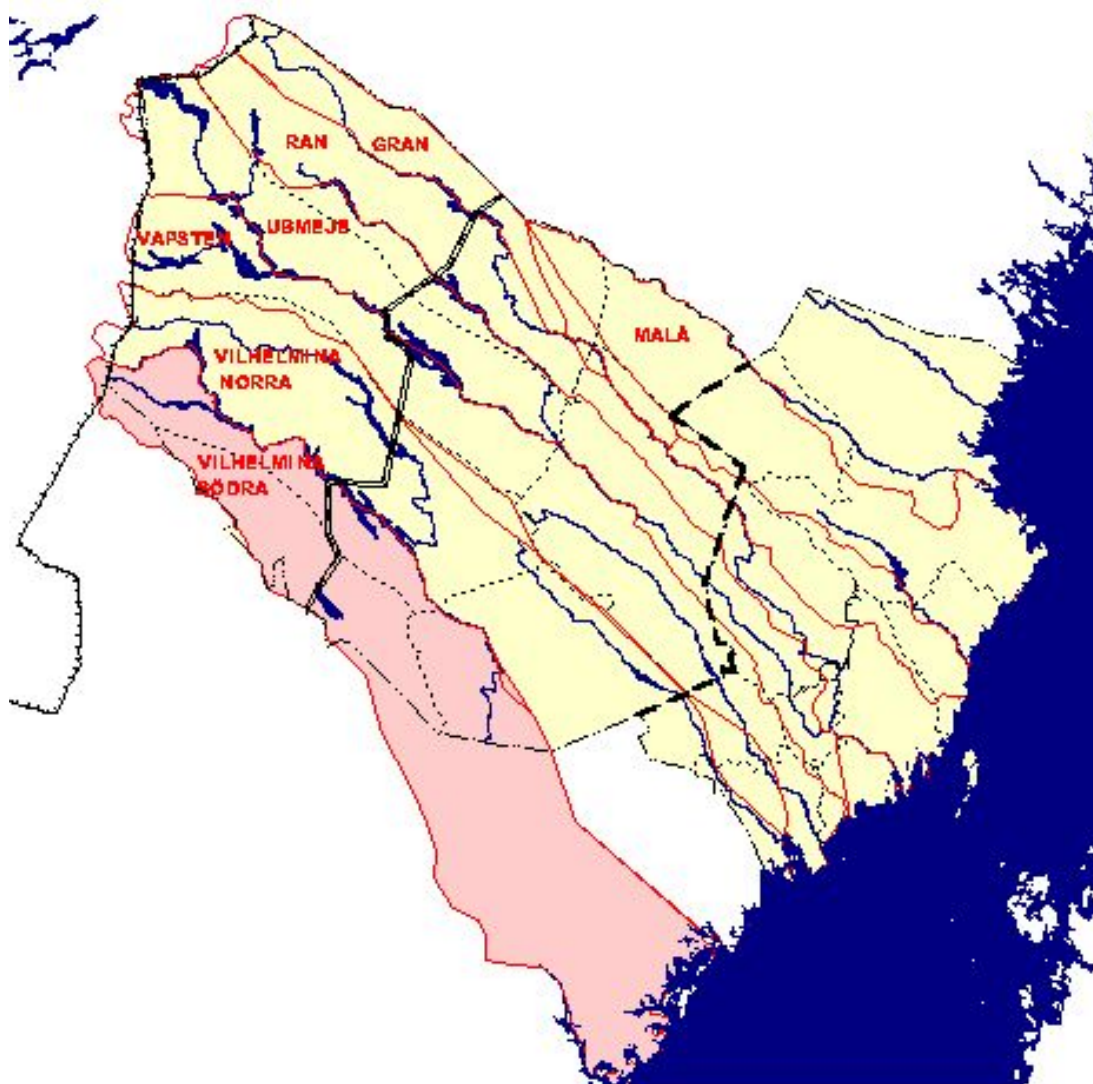
3. Vilhelmina södra sameby

3.1 Allmän beskrivning

Vilhelmina södra sameby är den sydligaste samebyn inom Västerbottens län.

Vilhelmina södra sameby har sin åretruntmark ovan odlingsgränsen inom Dorotea och Vilhelmina kommuner medan vinterbetesmarkerna omfattar Åsele, Strömsund, Sollefteå samt Kramfors och Örnsköldsvik.

Med *åretruntmark* (d v s mark ovan odlingsgränsen) menas område där renskötsel får bedrivas året om och *vinterbetesmarker* där renskötsel får bedrivas under tiden 1 oktober – 30 april.



Schematisk karta över Vilhelmina Södra sameby och dess läge i förhållande till andra samebyar och kommunerna i Västerbottens län.

3.2 Gränser och betesområden

Gränserna för Vilhelmina södra sameby redovisas i länsstyrelsens kungörelse daterad den 25 maj 1946 enligt 1 § med följande lydelse:

Gränserna för den del av lappbyns betesområde, som är belägen ovan odlingsgränsen, utgör

i söder: länsgränsen mot Jämtland till den punkt där Raurojaur's avloppsäck skär länsgränsen, därifrån nämnda bäck till dess utlopp ur Raurojaur, därifrån Raurojaur's nordöstra strand till en punkt där en bäck från det fjäll, å vilket riksröset nr 204 är uppsatt, infaller i Raurojaur, därifrån en rät linje till den av lappväsendet i Västerbottens län anordnade vaktplatsen med kåta och bod, därifrån en rät linje till närmaste punkt av den bäck, som från Vuolleband i Norge infaller i Gaustjokk, därifrån Gaustjokk till dess densamma skär riksgränsen;

i väster: Riksgränsen;

i norr: Malgomajsjön-Ångermanälven-Kultsjön-Fatmomakk-Stor Ransarn-Ransarån-Bieransarn;

i öster: odlingsgränsen.

Den del av lappbyns betesområde, som är belägen nedom odlingsgränsen, omfattar i huvudsak allt land inom Västerbotten söder om Malgomaj och Ångermanälven samt av Ångermanland landet mellan Rörströmsälven-Ångermanälven och Kubbeån ned till havskusten, dvs. socknarna Tåsjö, Bodum, Fjällsjö, Junsele, Ådalsliden, Resele, Ed, Sollefteå, Multrå, Sångå, Överlänäs, Boteå, Styrnäs, Bjärträ, Skog, Nora, Anundsjö, Sidensjö och Nätra.

Nedanför odlingsgränsen är gränserna mellan samebyarna inte fastställda rent formellt. I detta område visar därför kartans färgton endast schematiskt var samebyns betesområde ligger och kan därför inte användas till att se var den exakta gränsen ligger

3.3 Antal företag, medlemmar och högsta renantal

Vilhelmina södra sameby består av 16 rennäringföretag och har ca 50 medlemmar enligt 2001 års uppgifter.

Högsta renantal fastställdes inom Västerbotten år 1946. För Vilhelmina södras del 8600 renar (årskalvar ej inräknade). Uppdatering av högsta renantal har diskuterats sedan 1970-talet, men trots stora ansträngningar saknas fortfarande en någorlunda säker metod.

3.4 Driftsanläggningar – tekniska anläggningar

Samebyns anläggningar för den praktiska driften av renskötseln finns spridda över hela samebyns område. Renvaktarstugor, arbetshagar och slaktanläggningar redovisas i bilaga 2 och 3. Dessa är också utmarkerade i kartbilagan. Samebyns renstängsel inom byn liksom byskiljande stängsel återfinns i kartbilagan. Flyttleder, svåra passager etc. som finns på kartan beskrivs utförligare i kapitel 2.8.

Vilhelmina södra sameby använder liksom övriga samebyar helikopter, skoter, motorcykel och lastbilar i renskötselarbetet.

3.5 Kombinationsnäringar

Jakt och fiske är en viktig del av renskötseln. Utvecklingen idag går mot att även andra näringsfång utvecklas som bi- eller kombinationsnäringar till renskötseln. Turism och renslakteriverksamhet är exempel på detta.

3.6 En beskrivning av samebyns markanvändning och renskötsel

Rubrikerna nedan följer angivna områden på samebyns markanvändningskarta.

Vårland

Väderleksförhållandena är avgörande för när flyttningen börjar från vinterbeteslandet mot vår – och sommarlandet. Flyttningen planeras så sent som möjligt i april månad eftersom det fortfarande kan vara djup och hård snö i fjällområden vilket gör markbetet svår att nå. Efter första maj släpps sedan renarna fritt ovan odlingsgränsen. Flyttning har då skett från vinterbeteslandet till fots eller på lastbil. Blaikfjället och lågfjällen västerut samt området söder om Gitsfjället är viktiga som reservbetes områden (hänglavsbyte).

En viss bevakning sker i slutet av april och i början av maj för att renarna inte skall vända tillbaka öster om odlingsgränsen om väderleksförhållandena är svåra.

Intensivt kalvningsland är från odlingsgränsen och västerut samt östra Burkfjället.

Samebyn ansöker varje år om skoterförbud inom känsliga kalvningsområden.

Vår- och försommarland, kalvningsland

Vajorna drar sig västerut inför kalvningstiden. Kalvningslandet sträcker sig därför långt västerut efter fjälldalarna. Där smälter snön tidigare än på högfjället vilket ger det bete som behövs.

Sommarland

Kalvmärkningen startar kring midsommar och avslutas runt den 10 augusti.

Vid kalvmärkningarna används fasta arbetshagar, men samebyn har också en mobil kalvmärkningshage som används i samebyn. Med hjälp av helikopter transporteras den mobila anläggningen till den plats var renarna finns. Helikoptern flyger samtidigt ut den personal som behövs för att uppföra hagen.

Vilhelmina södra samt Frostvikens norra samebyar har gemensam kalvmärkning.

Under högsommaren befinner sig de flesta renarna från Gitsfjället i öster till högfjällsområdet i väster, även om renarna gärna drar sig upp mot högre fjällområden, särskilt då insekterna blir till besvär. Samebyn har även sommarbetesmarker på norsk sida enligt renbeteskonventionen. Området avgränsas av ett renstängsel mot Norge.

Sensommarland

Under sommarhalvåret har Vilhelmina södra renarna på norsk sida inom Jietnamen och Saxfjennfjäll.

Sensommar- och höstland

Under hösten finns renarna på bete inom hela området från norska gränsen och österut till odlingsgränsen.

Samlingar inför höstslakt sker vid anläggningen i Froskonbäcken. Här sker den största delen av slaktuttaget under hösten.

September månad sker också samebyns älgjakt.

Höstland

Samling och skiljning till vinterbetesgrupper börjar. Samling sker västerifrån mot arbetshagen i Brännåker. Vilhelmina södra skiljer ut till fem eller sex vinterbetesgrupper. Resterande delen av slakten sker också i Brännåker. Skiljningsarbetet kan ta upp till en månad innan samebyns hela renhjord har gått igenom skiljningshagen.

Flyttning till vinterbeteslandet sker per fot på traditionellt vis efter flyttleder eller på lastbil. De grupper som flyttar per fot kommer ner till vinterbeteslandet i januari – februari. De grupper som flyttar med lastbil lastar av renarna på en bit vägen ner och flyttar resterande sträckan till vinterbeteslandet till fots. Detta för att inte komma för fort till vinterbeteslandet och för att spara på lavmarkerna.

Vintergrupperna flyttar till följande områden; Området kring Hälla samt öster och söder därom; från Junsele åt sydöst mot Storsjön; området mellan Hermansjön och Hällvattnet; området mellan Solberg, Degersjön, Stor tågsjön och Stor Uttersjön samt mellan Östby, Myckelgensjö och Agnsjön. Även områden söder därom kan nyttjas när behov finns t e x vid svåra betesförhållanden.

Samebyn är fortfarande drabbade av Tjernobylolyckan med cesium i markerna. Därför är det under vintern nödvändigt med att utfodra före slakt för att komma ner till godkända värden i köttet. Kontrollmätning av renarna sker innan de börjar att utfodras. Utfodring sker också vid dåliga betesvintrar.

Vårvinterland

Vintergrupperna är stationära hela vintern förutom normala rörelser mellan olika betesområden inom vinterlandet. Under vårvintern, mars-april, finns renarna inom vinterbetesområdet så länge som möjligt. En del grupper kan inför vårens ankomst förflytta sig allt längre västerut inom vårvinterlandet beroende på betestillgång i olika områden.

4. Konkurrerande markanvändningsintressen

4.1 Skogsbruk

Inom Vilhelmina södra sameby bedrivs skogsbruk i stort sett över hela området upp till fjällan. Främst är det i vinterbetesmarkerna som avverkningar sker kontinuerligt från område till område. Även fjällskogen är till stora delar avverkad vilket har medfört att hänglavsområdena har minskat och därmed det vårvinter- och vårbete som vissa år är oersättligt pga svåra snöförhållanden innan snösmältningen kommer igång i lågfjällsområdet.

I skogsvårdslagen (1979:429) regleras skogsbrukets förhållande till rennäringen. Samråd skall ske enligt 20 § i lagen och enligt 24 § i förordningen. När tillstånd till avverkning inte får ges och om hänsyn till rennäringen regleras i lagens 21 §. Om hänsyn till rennäringen beskrivs också i lagens 31 § med vidhängande *Allmänna råd*. Samråden med skogsbolagen upplevs dock ofta som ren information om var och när avverkning skall ske utan reell möjlighet att påverka utgången.

Slutavverkning får olika effekter på renskötseln. Vegetationens sammansättning förändras då gräsväxter och lövträdsplantor slår ut bl a lavväxter. Tillväxten av kruståtel (sia) blir god och det är begärligt renbete under både sommaren, hösten och förvintern men det viktiga vinterbetet - laven - försvinner under lång tid framöver. På stora kalytor packas snön hårdare än på andra ställen och det gör det svårt för renen att gräva efter föda. Även under barmarkstiden kan det vara svårt att komma åt betet på grund av det skogsavfall som ligger kvar efter en avverkning. Slutavverkning på flyttvägar medför stora svårigheter för rensköterna att flytta samlat med renhjord över området. Även naturliga samlingsställen och rastbeten kan försvinna vilket minskar betes- och vilomöjligheterna för renen under den redan påfrestande flyttningen. Svårigheterna finns kvar under lång tid eftersom det är svårt att flytta samlat med en renhjord genom en tät ungskog.

Avverkning av hänglavsbarande skog är ytterligare ett problem. Hänglavsområdena återfinns oftast i höst- och vårbeteslanden. Under främst våren, då snöförhållandena gjort att markbetet inte är tillgängligt, utgör hänglaven det enda naturliga betet som finns till förfogande. Om hänglavsbetet försvinner återstår stödutfodring. Detta innebär för samerna stora insatser vad gäller ekonomiska och personella resurser. Då renen under dessa förhållanden dessutom ofta är i dålig kondition innebär detta att det är svårt att samla och hålla ihop en renhjord för utfodring.

Vid **röjning** lämnas avfall oftast kvar på marken. Framkomligheten och möjlighet till bete för renarna försvåras därför de närmast efterföljande åren.

Gallring är bättre eftersom gallringsvirket tas tillvara. Det kan också underlätta för renen att finna bete och underlätta en flyttning.

Gödsling påverkar växtligheten genom att om gödsling sker på lavmark minskar mängden lav till förmån för bärris och gräs. Renen undviker också att beta på gödslade områden under de närmast åren. Det kan därför vara svårt att flytta med en renhjord över ett nygödslat område.

Skogsbilvägarna medför betydande nackdelar. Dessa stycken sönder betesområden i mindre delar och det gör att renarna sprids över ett större område. Renen följer gärna de plogade bilvägarna med risk för påkörning. Vägarne kan också i vissa fall ha sina fördelar för rensköterna. Det kan t ex gälla transporter eller dylikt.

4.2 Turism

Inom samebyn finns fjällanläggningar för turism i Borgafjäll, Klimpfjäll samt i Saxnäs. Den utförsäknings-turism som finns är stationär och medför liten störning för rennäringen. Turistnäringen gör dock satsningar alltmer på kombinationer med så många grenar som möjligt och aktiviteter året runt med fjällen som exploateringsområde. Detta kommer att medföra alltmer besvärligheter för rennäringens utövning. Särskilt under våren då fjällturistsäsongen går på högvarv med mycket fritidsskoteråkare, fritidsfiskare mm kan störningarna på renar medföra stora skador. Detta gäller främst under senvåren då de dräktiga vajorna har flyttat upp och kräver lugn och ro inför kalvningen och tiden efter.

Under hösten har den sk fria småviltjakten gett upphov till att renarna flyttar till andra områden pga. ansamling av jägare till vissa områden eller att jägare kontinuerligt besöker ett fjällområde under en längre tidsperiod under hösten.

4.3 Bebyggelse – industrier

Byggnads- och anläggningsarbeten är mer eller mindre störande för renskötseln när de förläggs vid eller på områden som renskötseln har ett kontinuerligt behov av. Intrång av detta slag är en fortgående process i samhället som inte alltid märks så väl eftersom expansionen ut över renbetesmarken sker gradvis såvida det inte handlar om en större industriablering utanför tätorterna.

4.4 Vattenkraft och vindkraft

Samebyn har drabbats av regleringsverksamhet på flera olika ställen. Konsekvenserna av detta är förutom förlust av betesmark, osäkra isar p g a de nivåförändringar som kan ske i vattenmagasinen vilket medför svårigheter eller omöjliggör flyttningar över eller utefter dessa vattendrag. De reglerade vattendragen inom samebyn är Ransaren, Kultsjön, Malgomaj, Volgsjön, Borgasjö samt Ångermanälven.

Inom samebyns betesområde ovan odlingsgränsen planeras att uppföra vindkraftverk. Inga erfarenheter av ev. störningar p g a vindkraftanläggningar på renskötsel finns i Västerbotten för närvarande.

4.5 Gruv och täktverksamhet

Gruvbrytning har pågått en längre tid i form av Stekenjokkgruvan inom samebyns sommarbetesland. Idag är den nedlagd vilket har gjort att aktiviteten har minskat i området. Såren i naturen kommer dock att bestå i all framtid eftersom städningen av gruvområdet inskränker sig till att ta bort byggnaderna ovan jord. I övrigt kommer den förstörda marken, vattenmagasin m m att stå kvar orört. Föroreningar som kan uppstå som följd av gruvverksamheten är outredda. Läckage från gruvans vattenmagasin utgör en ökad risk att föroreningar sprids i den omgivande naturen vilket kan ge långtgående långsiktiga konsekvenser.

4.6 Jordbruk

Jordbruket medför inga större hinder mer än klagomålen på förekomst av renar i vissa områden inom vinterbeteslandet. Samebyn gör dock ansträngningar som har till syfte att minska eventuella störningar som betande renar kan ha på jordbruket. Inlandsjordbruket upplever ingen märkbar expansion och medför inga besvärligheter pga detta.

Förteckning över rastbeten och svåra passager

Rastbeten

Områdena finns utmarkerade på kartan och redovisas här från väster till öster.

- * Gitsfjället.
- * Blaikfjället.
- * Korssele.
- * Sallsjön.
- * Stamsjöån och längs väg 92 ända till Åsele tätort.
- * Eldsjön.
- * Väster om Forsnäs.
- * Nord Lomsjöberget.
- * Smulen.
- * Vid Skirsjö och Lill-Älgsjö

Svåra passager

Områdena finns utmarkerade på kartan och redovisas här från väster till öster.

Väg 45 öster om Dorotea: Flyttlederna korsar väg och järnväg (Inlandsbanan) på tre ställen.

Västernoret: Renbron vid över Ångermanälven.

Arksjönäset, Bergvattenån

Ormsjön: Reglerat vattendrag.

Visjömon: Väg 92.

Förteckning över renvaktarstugor

Nr*	Läge eller namn	Anläggningsår	Huvudman	Anmärkningar
1				
2	Västra Jetnamen	1974	V-mina Södra	
3	Ranserelva	1974	V-mina Södra	
4				
5	Tjåkkele	1920, -76	V-mina Södra	
6	Tjatjeasijukke	1977	V-mina Södra	
7	Skieble	1968, -77	V-mina Södra	
8	Mon	1977	V-mina Södra	
9	Grasanjaure	1957	V-mina Södra	Privat stuga
10	Skalstugan	1920	V-mina Södra	
11	Froskonbäcken	1969	V-mina Södra	
12	Stikkenjokk	1978	V-mina Södra	
13	Klimpfjäll	1974	V-mina Södra	Förråd
14	Fatmomakke	1920	V-mina Södra	
15	Slipsikjaure	1969	V-mina Södra	
16	Fäskonjaure	1973	V-mina Södra	
17	Rukkesvardo	1930	V-mina Södra	
18	Gitsfjäll	1971	V-mina Södra	
19	Gitssjön	1966	V-mina Södra	
20	Brännåker	1965	V-mina Södra	
21	Skällmyran	1971	V-mina Södra	
22	Blaikfjället	1971	V-mina Södra	
23	Fiskarhöjden	1958	V-mina Södra	
24	Elsas	1948	V-mina Södra	
25	Hälla	1990	V-mina Södra	

* = Numret följer kartans numrering

V-mina Södra = Vilhelmina Södra sameby

Förteckning över arbetshagar

Nr*	Läge eller namn	Anläggningsår	Huvudman	Anmärkingar
1				
2	Raurojaure	1971	V-mina Södra	
3	Dåranjaure	1970, -92	V-mina Södra	
4	Stikke	1979	V-mina Södra	
5	Jalketsgården	1964	V-mina Södra	
6	Luossejaure	1963	V-mina Södra	
7	Tjallingen	1984	V-mina Södra	
8	Lillgämen	1983	V-mina Södra	
9	Froskonbäcken, Biellovare	1969	V-mina Södra	Renslakteri
10				
11	Buoitelsjaure	1963	V-mina Södra	
12				
13				
14				
15	Guoutelsejaure	1992	V-mina Södra	
16	Brännåker	1971, -79	V-mina Södra	
17	Skällmyran	1971	V-mina Södra	
18	Blaikfjället	1971	V-mina Södra	
19	Sandviksmon	1990	V-mina Södra	
20	Fjälltunavägen	1978	V-mina Södra	
21	Lillsjön	1965, -78	V-mina Södra	
22	Rävelmyran	1981	V-mina Södra	
23				
24	Visjömon	1982	V-mina Södra	
25	Hocksjön		V-mina Södra	
26	Sämsjön	1982	V-mina Södra	
27	Sörnoret	1980	V-mina Södra	
28	Renbron	1980	V-mina Södra	
29	Mossavattnet	1976	V-mina Södra	
30	Kojsjövägen		V-mina Södra	
31	Hälla	1975	V-mina Södra	
32	Gårdsele	1986	V-mina Södra	
33	Västanbäck	1988	V-mina Södra	
34	Östby	1987	V-mina Södra	
35	Tällvattnet		V-mina Södra	
36	Lapptrampet		V-mina Södra	
37	Klimpfjäll		V-mina Södra	
38	Käl		V-mina Södra	

* = Numret följer kartans numrering

V-mina Södra = Vilhelmina Södra sameby