

# Vilhelmina norra sameby

*En beskrivning av samebyns förutsättningar, markanvändning och renskötsel*

## 1. INLEDNING

### 1.1 Bakgrund

Samerna har sedan mycket lång tid tillbaka varit bosatta i det som nu kallas renskötselområdet, ca 1/3 av Sveriges yta, motsvarande ca 150 000 kvadratkilometer. I historiskt perspektiv är den s.k. jordbrukskolonisationen i området en ung företeelse. Under denna tid, kanske ett par hundra år, har konkurrensen om markens nyttjande av naturliga skäl ökat i takt med befolkningsökningen i inlandet. Konkurrensen mellan samernas livsform och rennäringens markanvändning och motstående intressen såsom jord- och skogsbruk, vattenkraftsutbyggnader, turism etc. har medfört att en redovisning av rennäringens markanvändningsintressen blivit allt viktigare att ta fram.

Vid olika sammanhang har riksdagen uttalat vikten av att den samiska kulturen ges möjlighet att fortleva och utvecklas. Rennäringen, som är en av de viktigaste kulturbärarna, måste därför ges förutsättningar att behålla de betesmarker som är nödvändiga för näringens bedrivande.

I samband med den fysiska riksplaneringen gjorde statens planverk år 1975 en kartläggning av renskötelsens markanvändning. Från och med 1986 avsattes medel för samebyarnas utvecklingsplanering i statsbudgeten. Medlen fördelades via dåvarande Lantbruksstyrelsen till rennäringens enheter vid lantbruksnämnderna i de tre nordligaste länen. Markanvändningsredovisningen ingår som en del i denna utvecklingsplanering och ansvaret för dem ligger nu på Länsstyrelsen.

År 1987 tillkom naturresurslagen (1987:12) och plan- och bygglagen (1987:10) där direkta krav ställs på redovisning av olika markanvändningsintressen. Detta gäller även rennäringen. Avsikten var bl a att markanvändningsredovisningarna skulle tjäna som underlag i den kommunala planering som skulle ske mot bakgrund av bestämmelserna i naturresurslagen och plan- och bygglagen. Markanvändningsredovisningarna skall också vara ett underlag vid bedömning av frågor som bl a rör konkurrensen mellan rennäringen och skogsbruket m.fl andra intressen. Rennäringen har även ett betydande eget intresse att redovisa sin markanvändning. Inte minst när konkurrerande intressen gör anspråk på renbetesmark. År 1998 ersatte Miljöbalken (1998:808) bl.a Naturresurslagen. Bestämmelserna om redovisning av markanvändningsintresse upptogs oförändrade i Miljöbalken.

### 1.2 Syfte och målsättning

Syftet med denna markanvändningsredovisning är att redovisa samebyns markanvändning under renskötselåret. Den skall visa vilka mark- och vattenområden samebyn behöver för att kunna bedriva renskötsel på dess marker.

Redovisningen ska främst kunna användas i samebyns samråd med motstående markanvändningsintressen. Ett annat mål är att den ska användas som ett underlag för kommunala och statliga myndigheters planering och att den i detta sammanhang skall vara beslutsförberedande.

Redovisningen är inte en plan utan ska istället ses som en utgångspunkt för en pågående process där uppgifterna revideras efter de förändringar av markanvändningen som sker med tiden.

### **1.3 Redovisningsmetod**

Markanvändningsredovisningarna för samebyarna i Västerbotten har framställts av Länsstyrelsen i samarbete med respektive sameby.

Redovisningen skall ses som ett genomsnittsförlopp eller ett normalår för renskötelsen där avvikelser snarare är regel än undantag. Avvikelser i väder- och betesförhållanden ger olika förutsättningar varje år. Därtill kommer de förändrade betesmöjligheterna som följer av en fortgående förändring av markanvändningen från olika andra intressenters sida.

### **1.4 Redovisningens disposition**

Markanvändningsredovisningen har lagts upp enligt följande:

Det inledande kapitlet beskriver bakgrund och syfte med redovisningen. Även metodiken för redovisningens framtagande beskrivs.

Det andra kapitlet innehåller allmänna uppgifter om rennäringen samt en redogörelse för de lagar och överenskommelser som finns för näringen - rennärlingslagstiftningen och renbeteskonventionen mellan Sverige och Norge. Samebyn som organisation beskrivs liksom de olika betesområdenas benämningar och lagstadgade tidsbundenhet till olika geografiska områden. Rennäringens riksintressestatus enligt Miljöbalken förklaras. Kapitlet avslutas med en allmän beskrivning av renskötelsns olika årstider och vad som är kännetecknande för dem.

Kapitel tre innehåller uppgifter om samebyn. Gränserna för dess betesområden, byns storlek medlemsmässigt samt renantalet genom tiden. Här ges också exempel på samebyns näringsmässiga utvecklingsambitioner via de möjligheter som finns inom området. Markanvändningsredovisningen visar vad som sker i renskötelsen och hur marken används på olika platser under ett renskötelsår. Dessa årstidsland återfinns i markanvändningskartan. I kapitlet ges också förklaringar till olika begrepp som används i texten och kartan.

Fjärde kapitlet redogör för de konkurrerande markanvändningsintressen som finns inom samebyns mark. Beskrivningen avslutas i kapitel fem genom att förutsättningarna för samebyns framtida markanvändning redovisas.

## **2. ALLMÄNT OM RENNÄRINGEN**

### **2.1 Inledning**

Renskötseln är en arealkrävande och extensiv näring i behov av stora betesarealer. Varje betesområde har egenskaper som gör det värdefullt under olika perioder på året. De kan därför inte ersätta varandra. Eftersom renens egenskaper gör den beroende av speciella beten olika tider på året, vandrar den i ett mer eller mindre bestämt mönster i de olika betesområdena. Renskötseln är känslig för påverkan av naturförhållanden som väderlek, temperatur, vind, snö- och isförhållanden etc.

Renskötselområdet omfattar ca 1/3 av Sveriges yta. Rennäringen lever sida vid sida med andra näringar och former av markutnyttjande. Det är då ofrånkomligt att konkurrens om marken och dess resurser uppstår mellan rennäringen och andra intressen. En grundläggande förutsättning för rennäringens fortlevnad är dock att samernas rätt att begagna sig av mark och vatten till underhåll för sig och sina renar respekteras av andra.

### **2.2 Lagstiftning**

Renskötsel får bedrivas på statlig, kommunal och enskild mark. De rättigheter som tillkommer samerna har i rennärlagen (1971:437, omtryckt 1993:36) fått den sammanfattande beteckningen renskötselrätt. Renskötselrätten beskrivs i lagstiftningen som en rätt för samer att begagna mark och vatten till underhåll för sig och sina renar. I renskötselrätten ingår bl.a. rätt till renbete, jakt och fiske samt rätt att ta skog till bränsle och byggnadsvirke för husbehov samt för slöjdvirke. Renskötsel får sålunda bedrivas på alla marker inom renskötselområdet på de tider som rennärlagen föreskriver. Det betyder att markägarna har sin äganderätt som markägare och samerna har sin renskötselrätt på samma mark.

Rennärlagen har till uppgift att reglera bruksrätten men är inte upphovet till rätten. Rätten återgår på en ursprunglig samisk rätt (urminnes hävd) till markerna som på civilrättslig grund är skyddad i grundlagen. Samernas rättigheter till markerna grundar sig inte på upplåtelse eller på myndighetsbeslut och är sålunda ingen förmån som staten gett samerna.

I rennärlagsförordningen (1993:383) finns tillämpningsföreskrifter till rennärlagen.

### **2.3 Sameby**

Begreppet sameby betyder dels en indelning i ett geografiskt område och dels en administrativ och ekonomisk sammanslutning. Samebyn består av ett antal rennärlagsföretag av varierande storlek och antal där familjemedlemmar ingår. Samebyn är en juridisk person som kan föra sin egen talan inför t.ex. domstol.

## 2.4 Betesområden

Samebyarnas betesområden ovanför odlingsgränsen kallas åretruntmarker. Där bedrivs renskötsel hela året. Västerbottens samebyars administrativa gränser ovan odlingsgränsen är fastställda enligt länsstyrelsens kungörelse om byordning den 25 maj 1946.

Samebyarnas betesrätt omfattar all mark ner till lappmarksgränsen både enligt hävd och gällande lagstiftning - rennärlingslagen. Nedanför lappmarksgränsen bygger betesutnyttjandet på sedvanerätt. Med hänsyn till olika jordbruksintressen har betestiden på de enskilda markerna nedanför odlingsgränsen begränsats till vinterperioden från 1 oktober - 30 april. Markerna nedanför odlingsgränsen har den sammanfattande beteckningen vinterbetesmarker.

## 2.5 Renbeteskonventionen mellan Sverige och Norge

Renskötsel har bedrivits i gränstrakterna mellan Sverige och Norge långt innan det fanns någon riksgrens mellan länderna. Nuvarande bestämmelser om svenska och norska samers rätt till renbete i respektive land regleras i Lag (1972:114) med anledning av konventionen den 9 februari 1972 mellan Sverige och Norge. Lagen trädde i kraft 1 maj 1972 och gäller t o m 30 april 2005. Inför en ny renbeteskonvention sker nya förhandlingar mellan staterna. Enligt konventionen har de flesta samebyarna sommarbete på norsk sida.

## 2.6 Rennärlingen som riksintresse

Med tillkomsten av naturresurslagen år 1987 fick rennärlingens viktigaste områden ställning som riksintressen. Bestämmelserna finns numera införda i Miljöbalken.

I 3 kap 5 § Miljöbalken anges att:

Mark- och vattenområden som har betydelse för rennärlingen ... .. skall så långt möjligt skyddas mot åtgärder som kan påtagligt försvåra rennärlingens bedrivande. Områden som är av riksintresse för rennärlingen ... .. skall skyddas mot åtgärder som avses i första stycket.

I förarbetena till naturresurslagen framhöll föredragande statsråd att

Rennärlingen är en förutsättning för den samiska kulturen. Riksdagen har i olika sammanhang uttalat att den samiska kulturens fortlevnad måste garanteras. Detta innebär att det måste finnas grundläggande förutsättningar för rennärlingen inom i princip varje sameby, nämligen en säker tillgång till sådana områden inom både åretruntmarkerna och vinterbetesmarkerna som har avgörande betydelse för möjligheterna att bedriva renskötsel. Det kan gälla bl.a. flyttningleder. Särskilt sådana avsnitt där på grund av terränghinder m.m. alternativa framkomstvägar saknas. Det kan också gälla viktiga kalvningsland och områden med särskilt goda betesförhållanden. De viktigaste delarna av renskötselmarkerna bör därför ges ett särskilt starkt skydd i naturresurslagen mot exploatering. Som påpekas i promemorian är det därvid av största betydelse att beakta de funktionella samband som måste finnas mellan olika delområden för att renskötsel skall vara möjlig och samekulturens fortbestånd därmed garanteras. (Prop 1985/86:3 s 57-58)

Områden som kan få status som riksintressen är t.ex.;

- \* flyttvägar,
- \* rastbeten,
- \* samlingsplatser,
- \* svåra passager,
- \* speciella betesområden, t ex i vinterbeteslandet,
- \* kalvningsområden,
- \* områden kring anläggningar (slakt-, kalvmärknings- och skiljningshagar),
- \* etc.

Dessa områden är fasta och kan markeras på karta. Eftersom rennäringen inte är ett objekt som skall skyddas, utan en verksamhet vars delområden är beroende av varandra, kan även vissa funktionella samband få status som riksintressen.

De riksintresseområden som är aktuella för samebyn beskrivs inte i denna redovisning utan finns i en särskild skrift. Där redovisas separat men skall, för att få god läsbarhet och förståelse för sambanden, läsas tillsammans med markanvändningsredovisningen med tillhörande kartmaterial.

## **2.7 Allmän beskrivning av renskötselårets årstider**

**Rennäringens årscykel brukar normalt delas in i åtta årstider med början på våren då vajorna föder sina kalvar.**

### **Vår (april - maj)**

*Under maj månad sker kalvningen. Vajorna söker sig till bestämda kalvningsplatser år från år där terrängen är småkuperad och skyddad från vind. Dessa platser finns oftast på sydsluttningar där barfläckar fort tinar fram och där tillgången på bete är gott. De olika kalvningslanden är vid denna period oerhört känsliga för yttre störningar som t.ex. skoterkörning och hundspann. Bevakning sker för att vajorna skall få den ro som behövs för att kunna ta hand om sin kalv.*

*Renflyttning kan fortfarande pågå i början av denna period. Även bevakning sker så att inte renarna vänder tillbaka ner till skogslandet igen. Betet vid denna period är en blandning av lavar, fjolårets rester av gräs, örter och löv samt tillskott av färsk grönska.*

### **Försommar (juni)**

Försommaren är behaglig för renen. Nu får den beta i lugn och ro fram till den tid då mygg och värme infinner sig. Renen betar då i björkskog, på myrmarker och vid bäckdrag där grönskan kommer tidigare än på kalfjället. För renskötarna är detta tiden för nybyggnad och reparationer av arbetshagar, byggnader m.m.

### **Högsommar (juni - juli)**

Renarna har nu spritt sig över olika kalfjällsområden för bete och för att komma undan insekter som kommer med värmen. Under främst juli månad sker kalvmärkningen. Samling av renarna inför kalvmärkningen börjar dels med hjälpmedel som helikopter och motorcyklar och dels till fots. Arbetet med samlingarna kan ta många dagar i anspråk varje gång beroende på väderlek och vindriktning. Samebyarna brukar ha flera

kalvmärkningsgården på olika platser och dessa används vid olika tidpunkter beroende på vart renarna samlats ifrån. Även andra platser som uddar och näs kan användas som naturliga kalvmärkningsplatser. Dessutom kan mobila kalvmärkningshagar sättas upp på snöfläckar dit renarna söker sig för skydd mot värme och insekter. Grannsamebyarnas kalvmärkningar bevakas också eftersom renarna kan ha sammanblandats till fjälls.

*Själva samlingsarbetet är en arbetskrävande del och olika störningsmoment som lösspringande hundar och närgångna turister kan spoliera flera dagars arbete genom att skrämja renhjorden så att den skingras. Även indrivningen av renhjorden till kalvmärkningshagen är en känslig del och det är viktigt att området får vara fritt från vandringsleder, rastplatser och övernattningsstugor för turister.*

### **Sensommar (augusti)**

Denna tid är normalt en lugnare period då kalvmärkningarna avslutas och renskötarna får tid över för fiske och bärplockning. Renen drar sig ner till fjällskogs- och myrmarker för att beta gräs, örter och framför allt svamp. Eftersom renen nu bytt päls och är korthårig är den känslig för kyla och är därför i behov av skog för att finna lä och skydd mot oväder.

### **Höst (september - oktober)**

*Den traditionella sarvslakten är koncentrerad till början av september. Den måste företas innan brunstperioden börjar omkring den 20 september. Eftersom renarna spritt sig efter kalvmärkningen och sarvarna betat för sig själva krävs stora arbetsinsatser både vad gäller tekniska som personella resurser för att hinna samla ihop och driva in renarna i slakthagarna. Dessutom kan älgjakt och småviltjakt, som sammanfaller med sarvslakten, innebära störningar i samlingsarbetet. Under renens brunstperiod får renägarna själva mera tid att jaga älg.*

### **Förvinter (november - december)**

Denna period kan sägas börja när snön kommit och sjöar och vattendrag frusit. Grönbetet har försämrats och renen har gradvis övergått till lavbete. Betet på myrarna är ett viktigt tillskott eftersom de innehåller växter som fortfarande är gröna som t.ex. sia (samlande namnet för kruståtel och fårsvingel) och dyfräken.

Nu börjar samebyarnas arbete med att samla ihop sina renar för slakt och skiljning till mindre vintergrupper. Anledningen till att renarna skiljs i vintergrupper är för att utnyttja vinterbetet så rationellt som möjligt. Därefter påbörjas flyttningen ner till vinterlandet. Flyttningen sker efter de på kartan markerade lederna. Biltransporter förekommer också i relativt stor utsträckning eftersom bl a skogsavverkningar och vattenregleringar gjort att renarna har svårt att finna bete och framkomlighet under flyttningen.

*Flyttningen till fots ner till vinterlandet och upp till vår- och kalvningslanden är slitsam både för renar och renskötare. Därför är det viktigt att det finns tillgång till rastbeten efter flyttlederna för att naturligt kunna hålla kvar renarna både för bete och för vila. Även utfodring kan krävas för att komplettera betet.*

### **Vinter (januari - mars)**

Vinterbetesmarkerna är mycket känsliga för ingrepp av olika slag och brukar därför betraktas som rennäringens "flaskhalsar". Även små ingrepp i en samebys vinterbetesområde kan få betydande konsekvenser för samebyns fortsatta verksamhet. Avgörande är att det

finns sammanhängande lavmarker att tillgå och att dessa är tillfredsställande vad gäller tillgänglighet, storlek och betesro.

Nere på vinterlandet betar de olika vintergrupperna främst i barrskogsområdet. Betet består till största delen av olika marklavar. Eftersom vinterlandets betesområden oftast inte är sammanhängande utan sönderstyckade av diverse ingrepp, måste vintergrupperna röra sig inom ett relativt stort område, ofta över flera kommuner.

### **Vårvinter (april)**

Under denna period, beroende på snöläge, betestillgång etc., påbörjas flyttningen tillbaka till vår- och kalvningslandet. Detta sker efter de på kartan markerade flyttlederna. Också under flyttningen upp spelar de olika rastbetena en betydande roll.

Vid denna period är det ofta mycket snö och då är områden mot solsidan - i exempelvis älvdalar och på sydsluttningar - viktiga eftersom det där blir barmark tidigt så att bete blir tillgängligt. Födan består fortfarande till största delen av olika lavar. Hänglavsbetet är nu ett nödvändigt bete beroende på att det ofta är skare och tjockt snötäcke vilket gör att renen får svårt att gräva efter föda.

## **2.8 Begreppsförklaringar och hänsynstaganden**

I redovisningens textdel samt på kartorna där markanvändningen redovisas finns olika begrepp vars innebörd förklaras nedan:

**Flyttlederna** visar de flyttningar som företas med renhjordarna mellan olika betesområden vid de olika årstiderna. Flera alternativa flyttleder måste finnas att tillgå eftersom vädrets växlingar påverkar flyttningarna. I rennäringslagens 95 § finns bestämmelser som anger att flyttvägar inte får stängas av samt att man inte får skrämma, ofreda eller driva bort renar som uppehåller sig inom områden där renskötsel är tillåten.

**Naturliga samlingsställen** är områden dit renarna naturligt söker sig för bete och vila under en längre period. Dessa områden är speciella till sin topografi och är rika på olika typer av beten. Det är viktigt att dessa områden får vara befriade från intrång och störningar av olika slag eftersom de är värdefulla ur renskötselsynpunkt.

**Rastbeten** används under flyttning av renhjordar mellan olika betesområden. Dessa är betydelsefulla eftersom de ger renarna viktiga betes- och viloplats under de påfrestande flyttningarna. Rastbeten används kontinuerligt varje år. *Se kartor samt bilaga 1.*

**Svår passage** är beteckning för särskilt känsliga genom- och överfarter där förutsättningarna för genomflyttning av en renhjord är begränsade. Exempel på svåra passager är vattendrag, järnväg, trafikerad väg och tät bebyggelse. Det är också viktigt att de områden som är i direkt anslutning före och efter en svår passage skyddas mot ingrepp eftersom dessa områden har avgörande betydelse för genomflyttningen. *Se kartor samt bilaga 1.*

**Renvaktarstugor** ägs av samebyn och är placerade på strategiska ställen inom samebyns renbetesområde. Stugorna används av renskötarna i det praktiska renskötselarbetet. *Se kartor samt bilaga 2.*

**Arbetshagar** är den samlande beteckningen för kalvmärknings-, slakt- och skiljningshagar. En del hagar används också för av- och pålastning av renar vid lastbilstransporter.

Även tillfälliga hagar sätts upp vid behov. Indrivningszoner, närliggande betesmark samt beteshagar i anslutning till arbetshagarna skall så långt möjligt skyddas från störningar. Se kartor samt *bilaga 3*.

**Hänglavsskog** är ett viktigt betesförråd för renen. Detta visar sig på vårvintern när snön är riklig och hårt packad. Renen har då svårt att nå ner till markbetet. Särskilt viktig är hänglaven vid s.k. nödår då allt annat bete är låst, t ex av isbildning vid marken. I markanvändningskartan finns hänglavsskog utmarkerad enligt *Lantbruksstyrelsens inventering av hänglavsskog - Meddelanden 1984:4*.



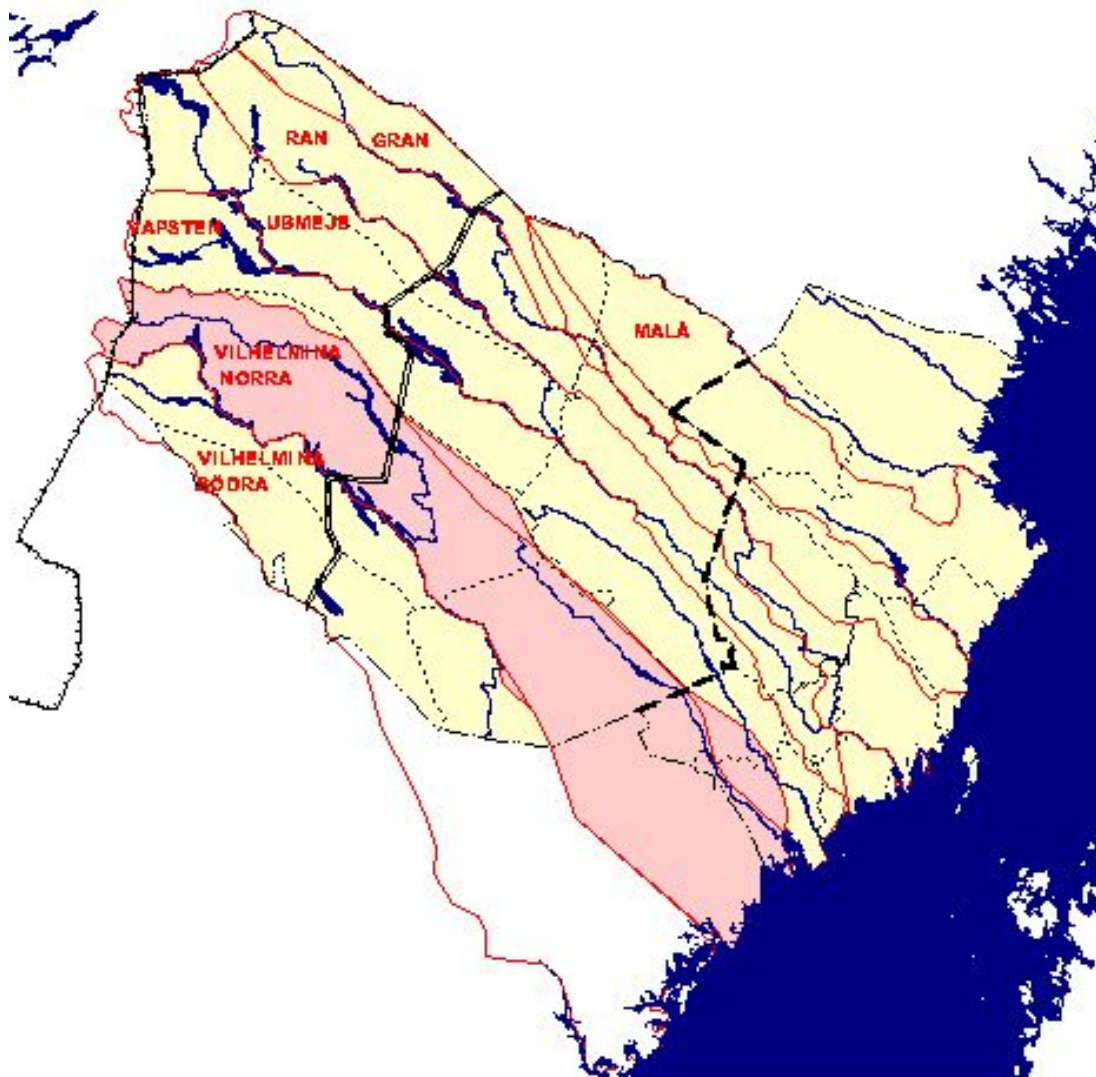
### 3. Vilhelmina norra sameby

#### 3.1 Allmän beskrivning

Vilhelmina norra sameby är den sjätte samebyn norrifrån räknat inom Västerbottens län.

Vilhelmina norra sameby har sina åretruntmarker inom Vilhelmina kommun medan vinterbetesmarken omfattar Åsele, Bjurholm, Nordmaling och Örnsköldsvik kommuner.

Med *åretruntmark* (d v s mark ovan odlingsgränsen) menas område där renskötsel får bedrivas året om och *vinterbetesmarker* där renskötsel får bedrivas under tiden 1 oktober – 30 april.



*Schematisk karta över Vilhelmina norra sameby och dess läge i förhållande till andra samebyar och kommuner i Västerbotten*

## 3.2 Gränser och betesområden

Gränserna för Vilhelmina norra sameby redovisas i länsstyrelsens kungörelse daterad den 25 maj 1946 enligt 1 § med följande lydelse:

Gränserna för den del av lappbyns betesområde, som är belägen ovan odlingsgränsen, utgöra

*i söder:* Malgomajsjön-Ångermanälven-Kultsjön-Fatmomakk-Stor-Ransarn-Ransarån-Bieransarn;

*i väster:* Riksgränsen;

*i norr:* sockengränsen mellan Vilhelmina och Tärna till Virisjaur's östra ände-Granån-Gransjön-N.Klitvallsbäcken-Dalsån-Grankullen-Skikkibäcken-sockengränsen mellan Vilhelmina och Stensele;

*i öster:* odlingsgränsen.

Den del av lappbyns betesområde, som är belägen nedom odlingsgränsen, omfattar i huvudsak den del av Vilhelmina socken som är belägen norr om Ångermanälven, nordöstra delen av Åsele socken samt av Ångermanland socknarna Anundsjö, Björna, Mo, Själevad, Trehörningsjö, Arnäs och Grundsunda.

Under en provotid av tio år, från 1981-09-04, beslutade dåvarande Lantbruksnämnden en ny gränsdragning mot Vapsten sameby vid avsnittet mellan Gransjön och N Klitvallsbäcken. Sträckningen fastställdes till "...Gransjön-Rätsjöns södra sida-en linje från Rätsjöns sydöstra ände till en punkt i dalgången där Matsdalsån rinner upp-Dalsån...".

Idag gäller återigen bygränsen från 1946.

## 3.3 Antal företag, medlemmar och högsta renantal

Vilhelmina norra sameby består av 20 rennäringsföretag och har 54 medlemmar enligt 2001 års uppgifter.

Högsta renantal fastställdes inom Västerbotten år 1946. För Vilhelmina norras del 8 400 renar (årskalvar ej inräknade). Uppdatering av högsta renantal har diskuterats sedan 1970-talet, men trots stora ansträngningar saknas fortfarande en någorlunda säker metod.

## 3.4 Driftsanläggningar och tekniska hjälpmedel

Samebyns anläggningar för den praktiska driften av renskötseln finns spridda över hela samebyns område. Renvaktarstugor, arbetshagar och slaktanläggningar redovisas i bilaga 2 och 3. Dessa är också utmarkerade i kartbilagan. Samebyns renstängsel inom byn liksom byskiljande stängsel återfinns i kartbilagan. Flyttleder, svåra passager etc. som finns på kartan beskrivs utförligare i kapitel 2.8.

Utvecklingen vad gäller anläggningar är i första hand renskiljningstekniken genom *silanläggningar* som har uppförts som fast anläggning till arbetshagarna eller i mobil form som snabbt kan byggas upp till alla rengården.

Vilhelmina norra använder modern teknik som de övriga för att underlätta i renskötselarbetet, d v s snöskotrar, motorcyklar, helikopter, kommunikationsradio och mobiltelefoner. Mekaniseringen effektiviserar och fördyrar dock driften.

### **3.5 Kombinationsnäringar**

Jakt och fiske är en viktig del av renskötseln. Utvecklingen idag går mot att även andra näringsfång utvecklas som bi- eller kombinationsnäringar till renskötseln. Turism och renslakteriverksamhet är exempel på detta. Samebyn har länge varit engagerad i att på olika sätt förbättra renslakteri- och förädlingsverksamheten för att förbättra avsättningen för den råvara som produceras. Samebyn har därför tillsammans med Vilhelmina södra sameby och Frostviken norra sameby ett gemensamt EU-godkänt slakteri i Froskon. Vidare äger också Vilhelmina norra sameby ett gemensamt mobilt slakteri med Vilhelmina södra och Ran samebyar.

### **3.6 Markanvändningen för Vilhelmina norra sameby**

Rubrikerna nedan följer angivna områden på samebyns markanvändningskarta.

**Vilhelmina norra sameby består av två grupper; Marsfjälls- och Vardofjällsgruppen som hela året är åtskilda.**

#### **Vårland, kalvningsland**

Kalvningstiden sträcker sig från början av maj till början av juni månad. Då är det av stor vikt att renarna får vara ostörda. Samebyn ansöker om skoterförbud varje år från den tid då renarna anländer till kalvningsland. De aktuella områdena, förutom naturreservaten där förbud redan råder, är normalt Södra Gardfjället västerut till Valfjället och Marsfjället.

Under våren håller Vardofjällsgruppen en s.k. bevakningslinje för att hålla renarna betydande inom området öster om Valfjället. Bevakning sker också så att sammanblandning inte skall ske med Marsfjällgrupps- och Vapstens samebys renar (se bevakningslinje på kartan).

#### **Försommarland**

Under juli månad börjar kalvmärkningen för Marsfjällsgruppen inom Marsfjällsområdet för att sedan fortsätta vid Dauno eller Ransarviken. Renarna släpps därefter på sommarbete mot Fetnevere för att beta sig vidare västerut mot Remdalen och norska gränsen.

Vardofjällsgruppen kan påbörja kalvmärkningarna vid Båtsjön då stängslet mellan vår/höst- och sommarlandet passeras för sommarbete på Vardofjällen.

#### **Sommarland**

Samebyns sommarland är delat med Vardofjällgruppen på norra delen och Marsfjällgruppen i söder. Avgränsningen går söder om Vardofjällen där ett renstängsel går från norska gränsen och riksgränsstängslet österut via Åtneke, norra sidan av Aurojaure till västra änden av sjön Gottern, för att fortsätta från den östra änden via Fiansjön till Fättjaur. Vid Renbeteskonventionen förlorade samebyn stora sommarbetesområden på norsk sida och detta gör sommarlandet trångt för samebyns båda grupper.

För Marsfjällgruppen avslutas kalvmärkningarna kring Remdalen i mitten av augusti. Likaså för Vardofjällgruppen som utför sina kalvmärkningar vid de kalvmärkningshagar som finns inom sommarlandet.

I slutet av augusti kan grupperna påbörja de första samlingarna inför höstslakten.

## **Höstland**

Samling inför sarvslakten. Efter Vardofjällsgruppens uttag till sarvslakt i hagen på Rastatjakk flyttas slaktrenarna till Marsfjällsgruppens renhjord. Marsfjällsgruppen samlar renarna på sommarlandet till Tjockkola för uttag till sarvslakt. Slaktrenarna flyttas sedan till Froskon i Vilhelmina södra sameby där samebyarna har ett gemensamt EU-godkänt slakteri. Kvarvarande renar i Marsfjälls- och Grönfjällsområdet kan samlas till sarvslakt i Gielas eller Klitvallen och slaktas i det mobila slakteriet. Båda grupperna blir kvar på sommarlandet tills småviltsjakten avtagit. Vardofjällsrenarna får sedan beta sig mot höstlandet på Grönfjäll och Södra Gardfjället.

Marsfjällsgruppen bevakar under hösten området från Ransaren och söderut för att undvika sammanblandning med Vilhelmina södra sameby och att renar vandrar till Marsfjället medan den intensivaste småviltsjakten pågår.

Under september jagar även medlemmarna i samebyn älg. Älgjakten är en viktig del av ekonomin i renskötseln.

## **Förvinterland**

När snön kommer börjar skiljningarna och flyttningen till vinterbeteslandet. Nu görs också ett slaktuttag av kalvar, äldre vajor och främmande renar.

Marsfjällsgruppen som förblir 1 vintergrupp samlar från norska gränsen och österut genom stängslet vid Ransarviken till Gielas eller vidare till Marsfjällsområdet för skiljning i Mörrösjöleden.

Vardofjällsgruppen samlar till Södra Gardfjället. Skiljning sker i Klitvallen till 2 vintergrupper. Både Vardofjälls- och Marsfjällsgruppen skiljer i Gielas vid de eftersamlingar som görs i de västra fjällområdena.

Flyttning sker i huvudsak med lastbil men kan även ske på traditionellt vis till fots. Vid rentransport sker avlastning på olika ställen öster om Åsele. Marsfjällgruppen kan också välja att biltransportera renarna för avlastning öster om den besvärliga Vojmån för vidare vandring till fots till vinterbetesmarkerna. Vid flyttning per fot, betar sig renarna ned till vinterbeteslandet, vilket kan ta upp till en månad.

P g av Tjernobylyolucky som orsakade ett cesiumnedfall över betesmarkerna utfodrar samebyn fortfarande en del renar före slakt, speciellt under vintern. Kontroll av cesium sker av alla renar som utfodras innan de går till slakt.

## **Vinterland**

De vinterbetesområden som används stationärt och mest frekvent under tiden december - april av vintergrupperna är följande: Båda sidorna av Lögdån från Lögdaberg till Nedre Nyland mot Bjärten och Norrfors. Området öster om Tallsjö samt söder om väg 92 på båda sidorna av Gigån och ner efter Gideälven. Området söder om Tallsjö till Tegelträsket och öster därom mot Gideälven. Vintergrupperna flyttar även söder om dessa områden

under vintrar då betet är mer svåråtkomligt pga. svåra snöförhållanden eller liknande. Även pga. avverkningar inom samebyns vinterbetesområden har andra områden längre söderut börjat användas mer än det har behövts tidigare. Vintergrupperna håller sig inom vinterbetesområdet så länge det är möjligt. Förflyttningar sker endast mellan olika betesområden för att hitta bete. Utfodring av renar kan ske vid dåliga betesvintrar.

## **Vårvinterland**

Under april månad påbörjas flyttningen till vårlandet. Vårvädret är det som är signalen till flyttningen. Under flyttningen nyttjas övernattnings- och samlingsställen där renen naturlig stannar till och lätt kan hitta bete eller i hagar där utfodring sker efter varje dags-etapp. Vid flyttning till fots kan det finnas en viss risk att dröja sig kvar alltför länge långt österut. Värmen kan komma snabbt och göra bäckar och älvar vattenfyllda vilket försvårar eller omöjliggör flyttningen. Även vårflyttningen till fjälls kan göras med biltransport när det bedöms uppstå problem vid flyttningen till fots. Görs i huvudsak av Vardofjällsgruppen. Samtidigt är det till fjälls ännu långt till vår och att komma för tidigt kan innebära svårigheter med att finna föda för renarna. Utfodring är då nödvändig för att kompensera för av skogsbruket sargade hänglavsskogar.

## **Vårland**

Flyttningen planeras så att renarna skall befinna sig väster om odlingsgränsen vid månadsskiftet april – maj. I början av maj har renskötarna bevakning så att renarna inte vänder tillbaks österut igen. Hänglavskogarna kring den östra fjällkedjan är under denna tid viktiga tillskotts- och nödbeten särskilt då snön fortfarande är djup och markbetet svår att nå.

Marsfjällsgruppens renar släpps efter avslutad vårflyttning väster om Vilhelmina och inför kalvningen drar sig renarna mot Marsfjällen.

Vardofjällsgruppens renar flyttas till Södra Gardfjället där de släpps för att beta sig västerut mot Valfjället. Under denna period ansöker samebyn om skoterförbud inom området. Inom naturreservaten råder redan förbud mot skoterkörning under denna tid.

## 4. Konkurrerande markanvändningsintressen

I renskötselområdet finns det många olika intressenter om användningen av marken. Renskötseln som är den ursprungliga markanvändaren har idag fått konkurrens av andra markanvändare som ofta är oförenliga med renskötseln.

### 4.1 Skogsbruk

Inom Vilhelmina norra sameby bedrivs skogsbruk i stort sett över hela området upp till fjällen. Främst är det i vinterbetesmarkerna som avverkningar sker kontinuerligt. Även inom fjällskogen har omfattande avverkningar skett genom åren. Konsekvenserna av det är att hänglavsbeståndet minskar vilket är till men för renskötseln under vårvintern och våren då hänglaven fungerar som nödbete särskilt vid snörika vintrar.

I skogsvårdslagen (1979:429) regleras skogsbrukets förhållande till rennäringen. Samråd skall ske enligt 20 § i lagen och enligt 24 § i förordningen. När tillstånd till avverkning inte får ges och om hänsyn till rennäringen regleras i lagens 21 §. Om hänsyn till rennäringen beskrivs också i lagens 31 § med vidhängande *Allmänna råd*.

**Slutavverkning** får flera olika effekter på renskötseln. Vegetationens sammansättning förändras då gräsväxter och lövträdsplantor slår ut bl a lavväxter. I och för sig blir tillväxten av kruståtel (sia) god och det är begärligt renbete under både sommaren, hösten och förvintern men det viktiga vinterbetet - laven - försvinner under lång tid framöver. På stora kalytor packas snön hårdare än på andra ställen och det gör det svårt för renen att gräva efter föda. Även under barmarkstiden kan det vara svårt att komma åt betet på grund av det skogsavfall som ligger kvar efter en avverkning. Slutavverkning på flyttvägar medför stora svårigheter för renskötarna att flytta samlat med renhjord över området. Även naturliga samlingsställen och rastbeten kan försvinna vilket minskar betes- och vilomöjligheterna för renen under den redan påfrestande flyttningen. Svårigheterna finns kvar under lång tid eftersom det är lika svårt att flytta samlat med en renhjord genom en tät ungskog.

**Avverkning av hänglavs bärande skog** är ytterligare ett problem. Hänglavsområdena återfinns oftast i höst- och vårbeteslanden. Under våren, då snöförhållandena gjort att markbetet inte är tillgängligt, utgör hänglaven det enda naturliga betet som finns till förfogande. Om det viktiga hänglavsbetet försvinner återstår stödutfodring. Detta innebär för samerna stora insatser både vad gäller ekonomiska och personella resurser. Då renen under dessa förhållanden dessutom ofta är i dålig kondition innebär detta att det är svårt att samla och hålla ihop en renhjord för utfodring.

Vid **röjning** lämnas avfall oftast kvar på marken. Framkomligheten och möjlighet till bete för renarna försvåras därför de närmast efterföljande åren.

**Gallring** är bättre eftersom gallringsvirket tas tillvara. Det kan också underlätta för renen att finna bete och underlätta en flyttning.

**Gödsling** påverkar växtligheten så tillvida att om gödsling sker på lavmark minskar mängden lav till förmån för bärris och gräs. Dessutom undviker renen att beta på gödslade områden under de närmast åren. Det kan till och med vara svårt att flytta med en renhjord över ett nygödslat område.

**Skogsbilvägarna** medför betydande nackdelar. Dessa styckar sönder sammanhängande betesområden i mindre delar och det gör att renarna sprids över ett större område. Renen följer gärna skogsbilvägarna, med risk för påkörning. Är de inte plogade så finns här skoterspår. Vägar kan också i vissa fall ha sina fördelar för rensköterna. Det kan t ex gälla transporter eller vid utfodring.

## 4.2 Turism

Turistverksamhetens nivå har hittills inte inneburit alltför omfattande störningar. De anläggningar som finns har haft en begränsad verksamhet som inte brett ut sig i fjällområdet. Utförsåkningsanläggningar såsom i Kittelfjäll gör att den sortens turism är relativt stationär och därför inte så störande för rennäringen. Dock innebär den att en sydslutning inte går att nyttja för renbete så länge verksamheten är i gång. Lift och uppsatta snöstängsel i backen hindrar också framkomligheten.

Utvecklingen idag går dock mot en alltmer allomfattande turism som innebär aktiviteter som tar fjällen i anspråk året om. Skoteråkningen är omfattande, speciellt på Vardofjällsgruppens vårländ där skoteråkningen är fri. Till dags dato har samebyn alltid ansökt om, och fått, skoterförbud efter återflyttning till fjälls, en nödvändighet för att renarna skall stanna inom årstidslandet.

För att förebygga störningar av småviltsjakten håller samebyn renarna kvar på sommarfjällen tills höstflyttningarna börjar. Dessa områden avlyses för jakt och renarna kan få betesro. Dock innebär detta ett ökat slitage på sommarfjällen och att höstbeteslandet nyttjas mindre. En utveckling som i sin förlängning ger anledning till oro.

## 4.3 Bebyggelse – industrier

Allmänt sett är byggnads- och anläggningsarbeten störande för renskötseln när de förläggs vid eller på områden som renskötseln har ett kontinuerligt behov av. Intrång av detta slag är något som återkommer med jämna mellanrum eftersom detta är en fortgående verksamhet i samhället.

Ökande bebyggelse mellan Dalasjö och Vilhelmina samhälle i kombination flygfältet Sagadal och Vojmån som är svårpasserad i sin natur ger samebyns renar stora svårigheter att ta sig fram oavsett om det är under organiserad flyttning eller renar på egen årstidsvandring. I dag sker vårflyttningen längst väg 45 ca en mil innan överfarten över Vojmåbron vid Lövåsen. En omfattande organisation med polis närvaro, irriterade bilister och passning av busstidtabeller. En renbro över Vojmån skulle kunna vara en lösning med de förutsättningar som råder. Vilhelmina kommun är engagerad i byggnadsplanerna och bron är projekterad. Finansieringen av bron över Vojmån är dock inte löst i dagsläget.

## 4.4 Vattenkraft

Vattenkraftsutbyggnad har skett i samebyns hela sträckning från Ransaren i väster till Aspsele i söder. Vattendragen som berörs är Ransaren, Kultsjön, Malgomaj, Vojmsjön, Vojmån, Ångermanälven samt Gideälven. Dessa omfattande utbyggnader har, förutom förluster av betesmark, även inneburit förstörda och riskfyllda flyttningvägar eftersom regleringar i allmänhet innebär osäkra isar.

## **4.5 Tåktverksamhet**

Även tåktverksamheten har inneburit svårigheter för samebyn med betesförluster och försvårad framkomlighet. Torvtåkter finns i Norrheden och Åsele. Fina lavrika grusåsar tas ofta i anspråk som gruståkter.

## **4.6 Jordbruk**

Från jordbruket kommer av och till klagomål på betande renar eller skador på elstängsel. Dock har dessa minskat i takt med att jordbruket minskat i mellanområdet. Problem med skadade ensilagebalar har praktiskt taget upphört. Kanske pga. att bönderna är mer benägna att samla dessa närmare ladugårdarna. Samebyn gör varje år inköp av ensilage av bönder i vnterbeteslandet.



### Förteckning över rastbeten och svåra passager

#### Rastbeten

Områdena finns utmarkerade på kartan och redovisas här från väster till öster.

- \* Norr om Volgsele på östra sidan av Vojmån
- \* Norr om Bäskeleforsen på västra sidan av Vojmån
- \* Öster om Hacksjön
- \* Väster om Mårdsjöberg
- \* Området kring Torvsjön och på östra sidan av Ångermanälven nedströms Almsele
- \* Vid Skinnmuddsjön på båda sidorna av väg 92
- \* Lars Larsberget

#### Svåra passager

Områdena finns utmarkerade på kartan och redovisas här från väster till öster.

- \* Östra Vardofjället söder om Båtsjön
- \* Daunetjakke
- \* Södra Gardfjället Två svåra passager
- \* Kittelfjället
- \* Risfjället
- \* Norr och söder om Ainantjakke
- \* Dalsån vid utloppet i Vojmsjön
- \* Inlandsbanan mellan Nästansjön och Aronsjön
- \* Väster om Vojmåns station då flyttleden passerar Inlandsbanan och väg 45
- \* Vojmån vid Bäskele
- \* Vägen och Vojmån, mellan Lövåsen och Vilhelmina flygplats
- \* Gideälven vid väg 92
- \* Gideälven från väg 92 och nedströms ända till Långviksmon. Flyttleden går efter den reglerade älven och ett flertal svåra passager finns efter sträckan (Ej markerade på kartan)
- \* Nedre Nyland då flyttleden passerar en väg och svår terräng

## Förteckning över renvaktarstugor

Nr*	Läge eller namn	Anläggningsår	Huvudman	Anmärkningar
1	Rotvatn	1977	V-mina Norra	
2	Austre Tiplingen	1974	V-mina Norra	
3	Ruotnan	1977	V-mina Norra	
4	Daningen		V-mina Norra	
5	Vojmbäcken	1977	V-mina Norra	
6	Valdanhöjden	1978	V-mina Norra	
7	Valdanjaure		V-mina Norra	
8	Sjkautjonjukke	1976	V-mina Norra	
9	Åtneke	1920,-75	V-mina Norra	
10	Ljusfjäll	1978	V-mina Norra	
11	Lasterfjället	1945	V-mina Norra	
12	Sarapsdalen	1965,-73	V-mina Norra	
13	Ljusliden	1946,-76	V-mina Norra	
14	Ransarudden	1931,-63	V-mina Norra	2 stugor
15	Gielas raststuga	1969	V-mina Norra	
16	Giebnie		V-mina Norra	
17	Fågelsjön	1975	V-mina Norra	
18	Tjappstjärn	1965	V-mina Norra	
19	Girisjön	1974	V-mina Norra	
20	Klitvallen		V-mina Norra	
21	Mörrösjöriden	1988	V-mina Norra	
22	Lill-Dainan	1971	V-mina Norra	

\* = Numret följer kartans numrering

V-mina Norra = Vilhelmina Norra sameby

## Förteckning över arbetshagar

Nr*	Läge eller namn	Anläggningsår	Huvudman	Anmärkningar
1	Rotfjell	1988	V-mina Norra	
2	Rastatjakke		V-mina Norra	
3	Valdanjaure	1967	V-mina Norra	
4	Luoktjom	1964	V-mina Norra	
5	Guotelisjaure västra	1970	V-mina Norra	
6	Guotelisjaure, östra	1970	V-mina Norra	
7	Daningen, norra näset			
8	Daningen, näset	1955,-90	V-mina Norra	
9	Daningen	1960	V-mina Norra	
10	Vuoltetje	1999		
11	Boulon	1955	V-mina Norra	
12	Tjokkola	1990		
13	Gielas	1959-1995		
14	Ransarviken	1954	V-mina Norra	
15	Daunefjell	1971.-92	V-mina Norra	2 hagar
16	Buoitesjaure	1989	V-mina Norra	
17	Fieteres	1963	V-mina Norra	
18	Gailan	1974	V-mina Norra	
19	Korssjön	1966	V-mina Norra	
20	Klitvallsvägen	1992	V-mina Norra	
21	Klitvallen	1966	V-mina Norra	
22	Mörrösjöleden	1982	V-mina Norra	2 hagar
23	Fatsjön	1986	V-mina Norra	
24	Lill-Dainan	1971	V-mina Norra	
25	Matskanån	1984	V-mina Norra	2 hagar
26	Sandsjöbäck	1985	V-mina Norra	
27	Nästansjö	1987	V-mina Norra	
28	Giddes	1986	V-mina Norra	
29	Åkroksmyran, Storseleby	1978	V-mina Norra	
30	Volgsele	1982	V-mina Norra	2 hagar
31	Lövåsen	1962	V-mina Norra	
32	Järvsjön	1986	V-mina Norra	
33	Siksjön	1978	V-mina Norra	
34	Valsjön	1982	V-mina Norra	
35	Idvattnet	1999		
36	Krutsjöberg			
37	Mårtensliden	1980	V-mina Norra	
38	Mökken	1994		
39	Tensjö	1998	V-mina Norra	
40	Skarpsjön	1980	V-mina Norra	
41	Yxsjön	1982	V-mina Norra	
42	Gärdsjön	1998		
43	Stugusjön	1984	V-mina Norra	
45	Mossavattnet			
46	Framnäs			
47	Håksjön	1989	V-mina Norra	
48	Skalmsjön	1980	V-mina Norra	
49	Lavsjön	1990	V-mina Norra	
50	Grundsjö	1987	V-mina Norra	
51	Stavro	1987	V-mina Norra	
52	Svedjan	1986	V-mina Norra	
52	Skinmuddsjön	1990	V-mina Norra	
53	Stavarjön	1969	V-mina Norra	

### Bilaga 3

54	Baksjöleden	1998		
55	Lägsta			
56	Åtjärnmon			
57	Aspsele	1990	V-mina Norra	
58	Aspseleforsen	1990	V-mina Norra	
59	Rävaholmen	1992		
60	Tegelträsk	1990	V-mina Norra	
61	Nedre Nyland	1989	V-mina Norra	
62	Holmsjön	1983	V-mina Norra	
63	Nordanås			
64	Viska	1990		
65	Boitiken	1987	V-mina Norra	
66	Båtsjön		V-mina Norra	
67	Mattismyrberget	1996		

\* = Numret följer kartans numrering

V-mina Norra = Vilhelmina Norra sameby