

## Inledning

Denna broschyr är framtagen av näringsavdelningen på Sametinget. Broschyren är en del av ett projekt med målet att ta fram grundläggande statistik för de samiska näringarna. I denna broschyr finns statistik om rennäringen.

Broschyren är tänkt att ge en översiktlig bild av renskötseln. En del av statistiken är uppdelad per län. Här har vi även valt att ta ut koncessionsrenskötseln som en egen grupp. Det innebär att statistiken för Norrbottens län genomgående är redovisad exklusive koncessionsrenskötseln.

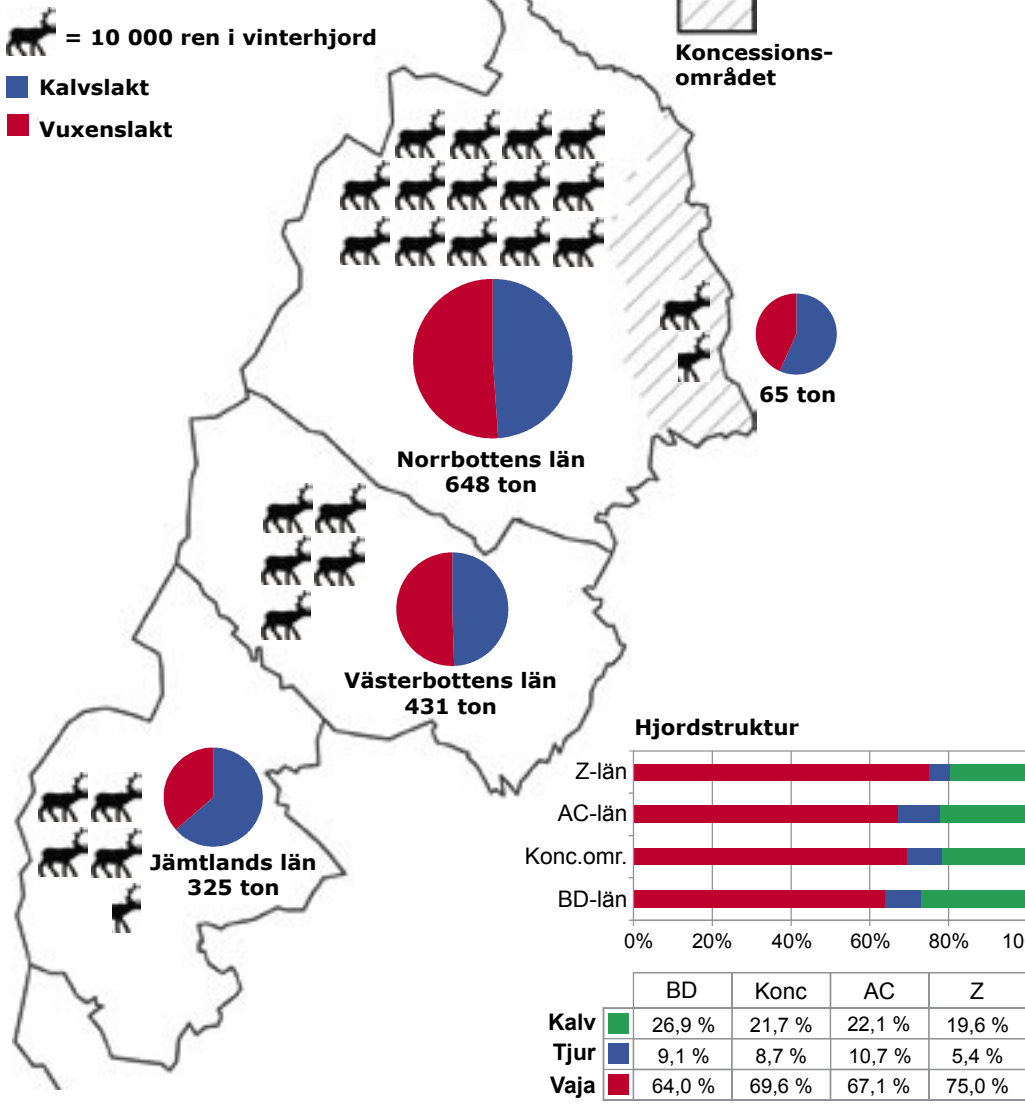


## Renskötsel/rennäring

Fastän renskötseln i nuvarande form bara är omkring 400 år gammal bygger den på kunskaper från flera tusen år av samspel mellan människor och renar i det arktiska området. Då var efterfrågan på skinn en drivkraft till att skaffa fler tamrenar. Idag är renskötseln främst inriktad på produktion av renkött. Renskötseln går att dela upp i fjällrenskötsel och skogsrenskötsel. I fjällrenskötseln rör sig renarna mellan fjäll och skog beroende på årstid. Som renskötare följer man renen och vistas i fjällen under den varma, myggiga sommarperioden. Under vintern flyttar man ner i skogen där lavbetet finns. I den mer stationära skogsrenskötseln flyttar man istället mellan olika betesmarker i skogsområdet.

## Renhjorden 2008/2009

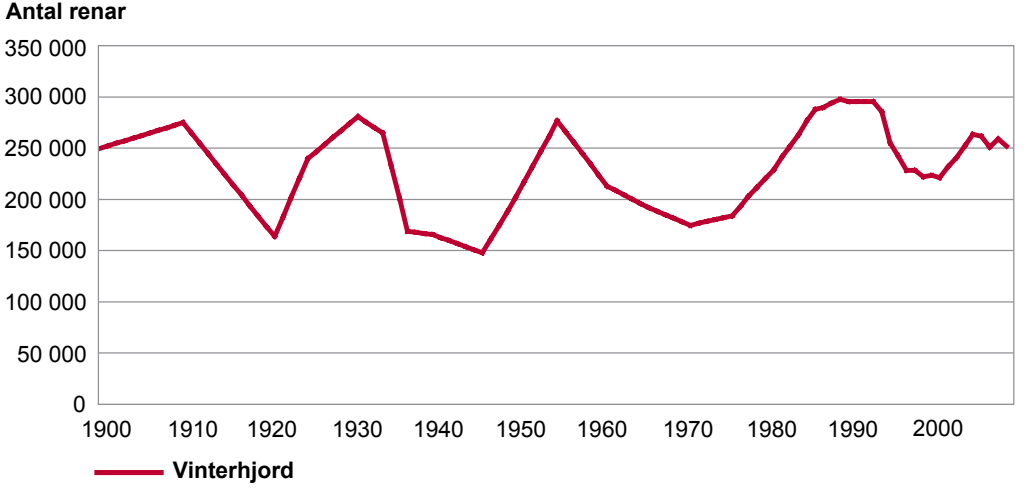
Naturbetet är det som begränsar hur mycket renar som kan finnas inom samebyn. För det flesta samebyar är det vinterbetet som är den begränsande faktorn. Tabellen nedan visar vinterhjorden, som är antalet renar efter renslakten men innan kalvarna föds.



Ovan redovisas hjordstrukturen per län. Andelen vaja i renhjorden är högst i södra delen av Sapmi. Fler vajor ger möjlighet till större kalvslakt på hösten.

	<b>Slakt kg</b>	<b>Företagsansvariga Män</b>	<b>renägare Kvinnor</b>	<b>Vinterhjord</b>
Norrbottens län	648 740	602	113	141 364
Koncessionsområde	64 827	10	0	13 386
Västerbottens län	430 799	77	18	51 878
Jämtlands län	325 366	94	10	43 146
<b>Totalt</b>	<b>1 469 731</b>	<b>783</b>	<b>141</b>	<b>249 774</b>

### Vinterrenhjord 1900–2009



Svängningar i renhjorden beror till största delen på variationer i naturbetet och hur högt rovdjurstryck det är.

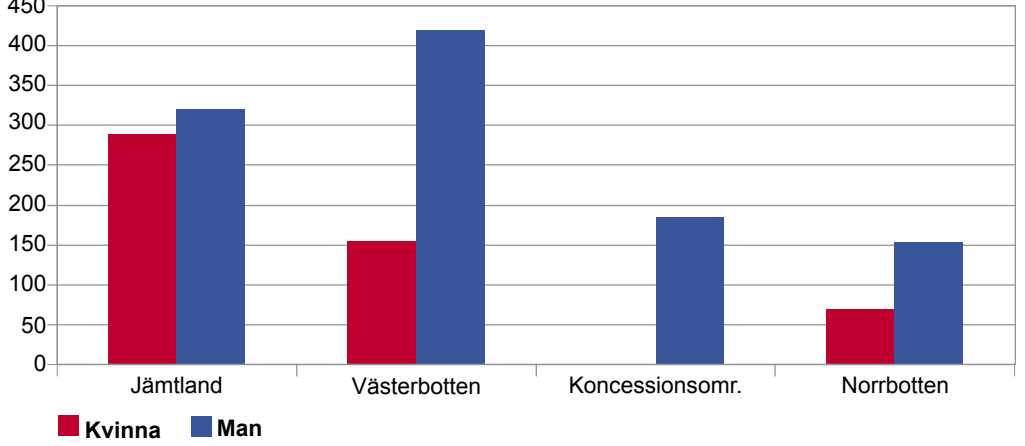
## Renägaren 2008/2009

Det finns ca 1 700 kvinnor och 2 800 män som är renägare i Sverige. Antalet har inte varierat i någon större utsträckning under de senaste 10 åren. Av dem är drygt 900 renägare ansvarig för renskötselgrupp (företagsansvarig i gamla statistiken).

	<b>Samebyar</b>	<b>F</b>	<b>Renägare</b>	<b>Renar</b>	<b>Renar/F</b>	<b>Renar/renägare</b>
Norrbotten	24	715	3 078	141 364	198	46
<i>Män</i>		602	1 813	112 765		62
<i>Kvinnor</i>		113	1 265	28 599		23
Koncession	8	10	939	13 386	1 339	14
<i>Män</i>		10	726	10 996		15
<i>Kvinnor</i>			213	2 390		11
Västerbotten	7	95	317	51 878	546	164
<i>Män</i>		77	183	41 177		225
<i>Kvinnor</i>		18	134	10 701		80
Jämtland	12	104	334	43 146	415	129
<i>Män</i>		94	198	34 634		175
<i>Kvinnor</i>		10	136	8 512		63
<b>Totalt</b>	<b>51</b>	<b>924</b>	<b>4 668</b>	<b>249 774</b>	<b>270</b>	<b>54</b>

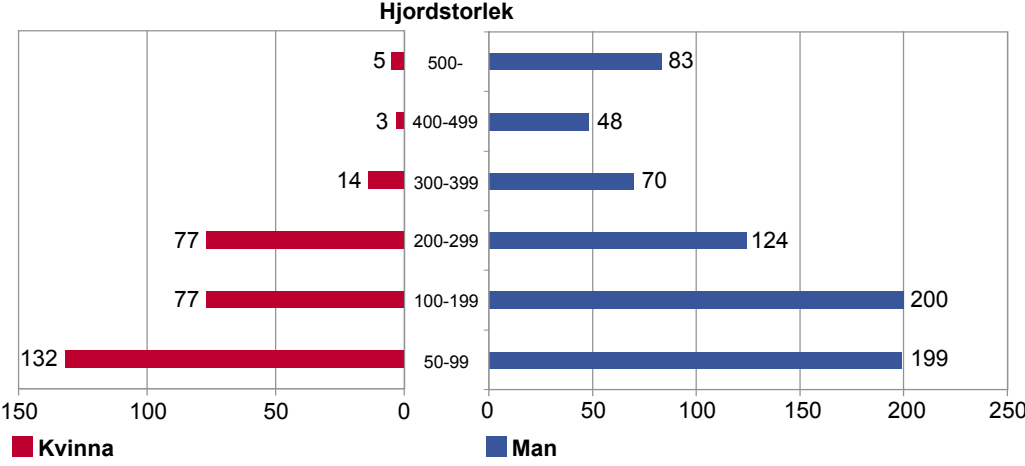
F = Ansvarig renskötare för renskötselgrupp

**Medeltal ren för Ansvarig renskötare renskötselgrupp**



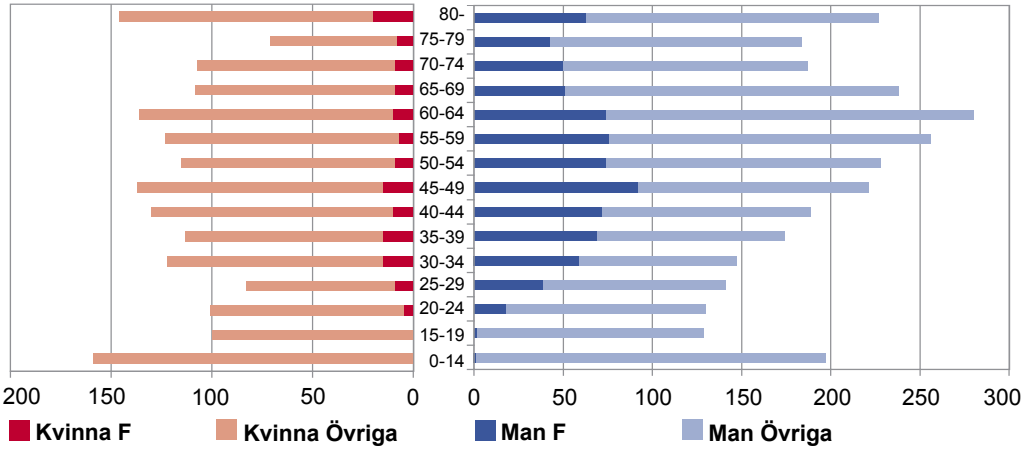
Siffran ovan är medeltalet för renskötarens egna renar. Antal renar/F hittar ni ovanför.

### Antalet renägare uppdelat efter hjordstorlek



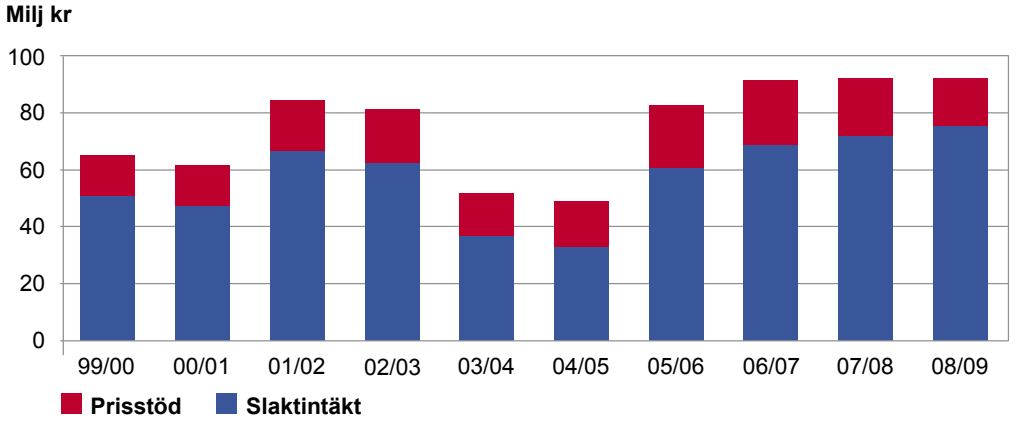
Antalet renägare inom kategorin 0-49 renar är 1 616 kvinnliga och 2 385 manliga renägare.

### Antalet renägare uppdelat efter åldersgrupp



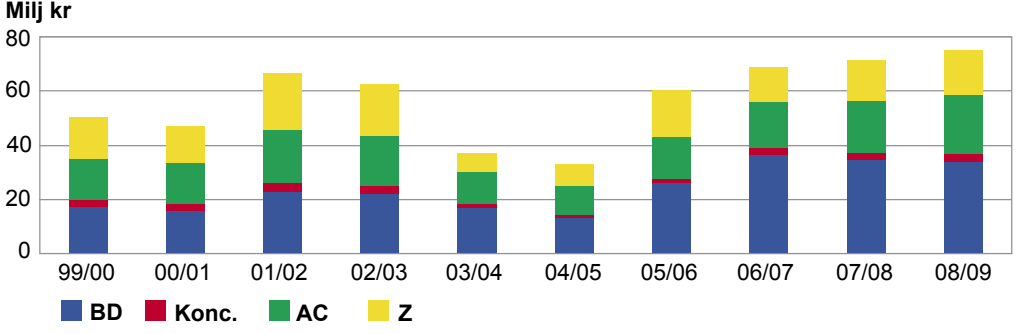
## Slaktintäkt och prisstöd

Avräkningspriset vid slakt är ett marknadspris mellan renägaren och slakteriet. Prisstödet är ett statligt stöd inom jordbruksområdet och är 8,50 kr/kg för vuxet djur och 14 kr/kg för kalv. Alla priser är exkl. moms.



**Intäkter för 08/09**

Slaktintäkt: 75,2 milj. Prisstöd: 16,7 milj. Totalt: 91,9 milj

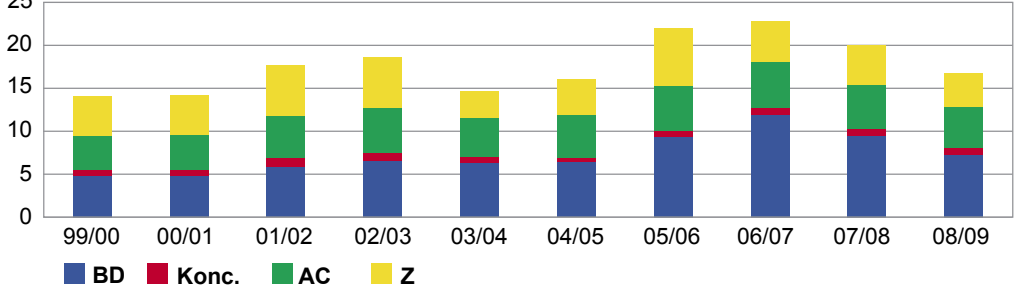


**Intäkter från renslakt 08/09**

Norrbotten: 33,7 milj. Koncessionsområde: 3,3 milj. Västerbotten: 21,7 milj. Jämtland: 16,3 milj.

Totalt: 75,1 milj

#### Milj kr

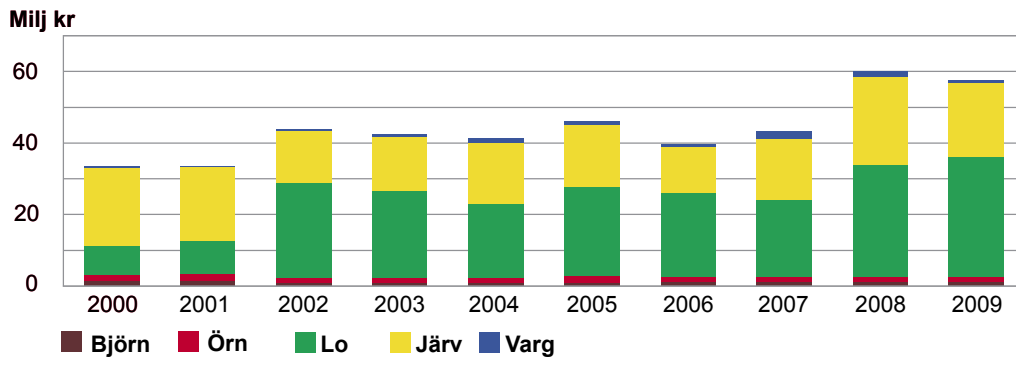


**Prisstödet för 08/09**

Norrbotten: 7,3 milj. Koncessionsområde: 0,8 milj. Västerbotten: 4,8 milj. Jämtland: 3,9 milj.

Totalt: 16,7 milj

### Ersättning för rovdjursförekomst inom renskötselområde 2000-2009



Ersättningen för rovdjursförekomster inom renskötselområde var för 2009 57,6 miljoner kr. Förekomst av lo och järv stod för 94 % av ersättningarna.

## Snabbfakta 2008/2009

	Säsong 08/09	Jmf. 07/08
<b>Renslakten</b>		
Totalt	54 533	-19,6 <span> </span> %
Kalv	36 625	-16,0 <span> </span> %
Vuxna	17 908	-27,0 <span> </span> %
Slaktintäkt totalt	75 000 000	4,4 <span> </span> %
Prisstöd totalt	16 748 128	-19,5 <span> </span> %
Avräkningspris exkl.moms	51,1	+25,9 <span> </span> %

<b>Renhjorden</b>		
Totalt	249 774	-2,9 <span> </span> %

<b>Rovdjur</b>		
Föryngring lo	165	6,3 <span> </span> %
Föryngring järv	99	-18,2 <span> </span> %
Ersättning totalt	57 627 857	-4,1 <span> </span> %

<b>Renägare</b>		
Ansvarig renskötare	919	-0,5 <span> </span> %
Kvinnor	142	0,7 <span> </span> %
Män	777	-0,8 <span> </span> %
Renägare totalt	4 669	2,5 <span> </span> %
Kvinnor	1 748	1,6 <span> </span> %
Män	2 921	3,0 <span> </span> %

## Snabbfakta 2009/2010

	Säsong 09/10	Jmf. 08/09
<b>Renslakten</b>		
Totalt	52 632	-4 <span> </span> %
Kalv	36 405	-1 <span> </span> %
Vuxna	16 227	-11 <span> </span> %

<b>Slakten per län</b>		
Norrbotten	28 064	6 <span> </span> %
Koncession	1 148	-18 <span> </span> %
Västerbotten	13 729	-12 <span> </span> %
Jämtland	9 477	-20 <span> </span> %

<b>Medelslaktvikt</b>	26,7	-2 <span> </span> %
Slaktintäkt	73 000 000	-3 <span> </span> %
Prisstöd totalt	16 067 325	-4 <span> </span> %
Avräkningspris exkl.moms	52,44	2 <span> </span> %

