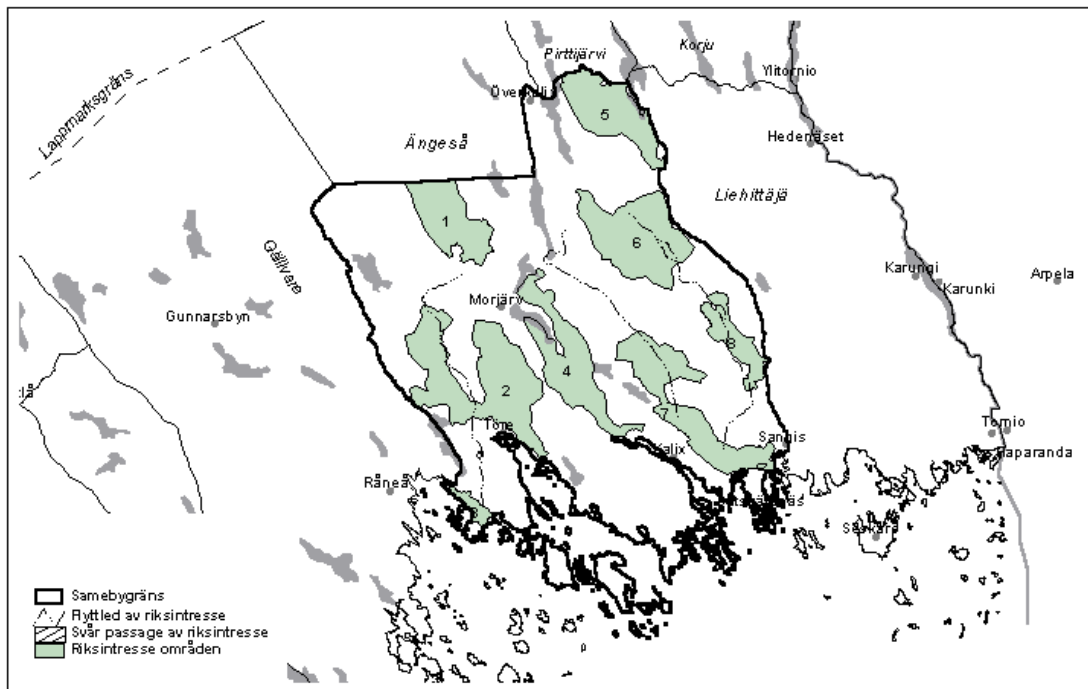


## Kalix sameby



### Arealredovisning för sammanhängande områden av riksintresse

#### Total areal för Kalix sameby

Brutto:	2605,58 km <sup>2</sup>
Netto1(brutto arealen reducerad med vatten från blå kartan):	2461,28 km <sup>2</sup>
Netto2(brutto arealen reducerad med impediment*):	2245,58 km <sup>2</sup>

#### Areal för kärnområden av riksintresse

Brutto:	747,14 km <sup>2</sup>
Netto1(bruttoarealen reducerad med vatten från blå kartan):	732,44 km <sup>2</sup>
Netto2(bruttoarealen reducerad med impediment *):	701,44 km <sup>2</sup>

#### Redovisning av brutto,netto1,netto2 areal riksintresse/totala brutto,netto1,netto2 arealen, %

Brutto: bruttoareal riksintresse/total bruttoareal	28 %
Netto1: netto1areal riksintresse/total netto1areal	29 %
Netto2: netto2areal riksintresse/totala netto2areal	31 %

\* bruttoareal reducerad med vatten-, väg-, tätorts-, järnvägs-, glaciär-, snölege-, block- och hållmarksareal)

\* Total areal = samebyns fastställda betesområde

## Beskrivning av kärnområden av riksintresse för Kalix sameby

### 1. Grundträskån (k)

Grundträskå kärnområde ligger i norra delen av Kalix sameby. Området sträcker sig mellan Västannäs i syd-öst och Risbergsmyran i norr mot Ängeså samebyn och efter Grundträskån. Nyttjas under sommarhalvåret som vår-, sommar- och höstbetesland. Området är viktigt kalvningsland under våren syd-väst om Stor-Risberget och norr om Bredträsket, samt kalvmärkningsplats vid Krokforsen. Betesmöjligheterna varierar från goda till mycket goda såväl sommar som vinterbete, med dominans av sommarbetestyper.

### 2. Lillån-Långfors

Lillån-Långfors är Kalix samebys största kärnområde inom vinterbeteslandet. Området ligger mellan Töre- och Vitåfjärden i söder och järnvägen mellan Avafors och Morjärv i norr. Nyttjas under vinterhalvåret som vinterbetesland. I jämförelse med andra koncessionsbyar får Kalix och Liehittjä samebyar vistas med renar nedanför järnvägen endast vintertid. Detta styr avgränsning av kärnområden till de områden som är lavrika och därför speciellt viktiga vinterbetesområden. Inom områdets gränser finns ett antal renskötselanslagningar för kalvmärkning och skiljning. Området runt Idbäcksträsket är av samebyn redovisat som naturligt uppsamlingsområde tack vare goda betesmöjligheter och betesro. Vinterbetesförhållandena är goda med fläckvis fördelade lavrika barrskogar. Genom västra delen av området passerar en huvudflyttled med en svår passage vid platsen där kommungränsen korsar E4.

### 3. Rörbäck-Jämtön (k)

Rörbäck-Jämtön är litet kärnområde som ligger längs Rånefjärdens östra strand, mellan Rörbäck och Jämtön. Området nyttjas som vinterbetesland och är dessutom av samebyn redovisat som ett naturligt uppsamlingsområde runt Rörbäck. Renskötselanslagningen vid Rörbäck används för slakt och skiljning med fina lavmarker i omgivningen. Betesmöjligheterna är goda till mycket goda.

### 4. Kamlunge (k)

Kamlunge är kärnområde inom vinterbeteslandet. Ligger längs Kalix älven från Morjärvsträsket i norr-väst och Gammalgården (utanför Kalix) i syd-öst. Området nyttjas vintertid som vinterbetesland. Betesmöjligheterna är goda tack vare fläckvis fördelade lavrika barrskogar med undantag området på västra sidan av Kalix älven mellan Kamlungträsket och Bondersbyn där lavmarkerna är sammanhängande. Arbetshagar vid Långmyran, Bomyrheden och Trollbergsheden används för slakt och skiljning.

### 5. Snårbergen (k)

Snårbergen är Kalix samebys nordligaste kärnområde. Ligger intill Pirtjärvis södra gräns, mellan Stor Grundträsket i norr-väst, Stor Stenträsket i norr, Miekjärvis sydligaste vik i öst samt Kypasjärvi i söder. Området nyttjas under sommarhalvåret som vår-, sommar- och höstbetesland. Arbetshagen vid Slättåsen används för slakt och skiljning. Betesmöjligheterna är mycket goda framförallt under barmarkstiden.

### 6. Sockenträsk (k)

Sockenträsk är ett typisk kärnområde där renskötels viktiga funktioner och strategiska platser sammanfaller med goda betesmöjligheter. Området ligger norr om järnvägen vid Vitvattnet, mellan Kypasjärvi och Mjöträsket. Används under sommarhalvåret som vår-,

sommar- och höstbetesland. Området är viktigt som naturligt uppsamlingsområde och kalvningsland men också kalvmärkningsplats under sommaren samt slakt och skiljningsplats under hösten. Genom östra delen av området passerar huvudflyttleden mellan årstidslandet med sin början vid Norriheden. Betesmöjligheterna är goda såväl sommar som vinter.

#### *7. Vitheden (k)*

Vitheden kärnområde ligger norr-öst om Kalix , mellan E4 i syd-öst och Korpikå-Lilla Lappträsk i norr-väst. Används under vinterhalvåret som vinterbetesland. Delar av området runt Lantjärv, Bjumisträsk och Vitheden är av sameby redovisade som naturliga uppsamlingsområden. Anläggningarna vid Vitheden och Grundträsk nyttjas för slakt och skiljning. Lavmarkstillgången är relativt god med mer sammanhängande förekomster runt Vitheden och Lantjärv.

#### *8. Myrdalen (k)*

Myrdalen är mycket viktigt kärnområde inom vinterbeteslandet. Området återfinns inom samebyns östra del mot Liehittäjä, mellan Björkfors i syd-öst och Bodträsk i norr-väst. Nyttjas vintertid som vinterbetesland. Tack vare goda vinterbetesmöjligheter och betesro är området redovisat som naturligt uppsamlingsområdet. Flera fasta renskötselanläggningar finns inom områdets gränser, som arbets- och beteshagar samt renvaktarstugor. Sammanhängande lavrika barrskogar dominerar över området och ger det mycket gott vinterbete. En huvudflyttled mellan årstidslanden passerar genom området.