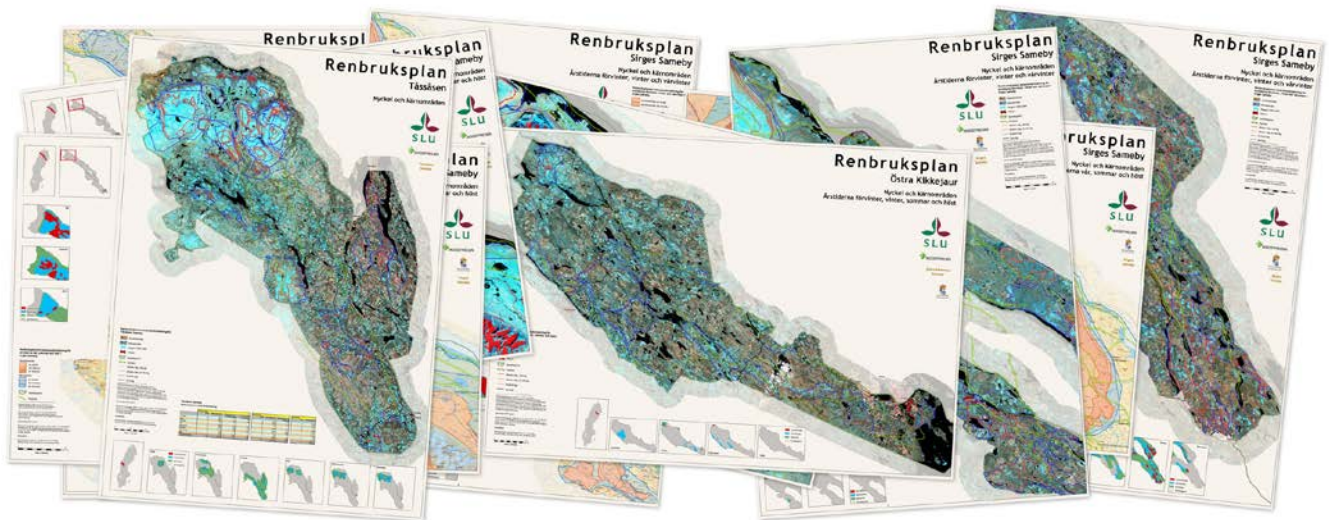




version mars 2017

Manual för leverans av renbruksplan från samebyarna



Ägare
Leif Jougda

Ansvariga personer

Förslag och synpunkter skickas till

Leif Jougda
leif.jougda@gmail.com

Sametinget

Versionshantering

Versionsnr	Datum	Ändring och orsak	Ansvarig
1.0	2010-11-29	Utkast till manual	Bengt Näsholm
1.1	2011-01-17	Uppdaterad version efter samråd med samebyarna om krav på leverans	Bengt Näsholm Leif Jougda
2.0	2011-08-15	Justeringar av äldre manual	Bengt Näsholm Leif Jougda

Innehåll

<i>Förord</i>	3
<i>1. Leverans av renbruksplaner</i>	5
1.1 Inledning	5
1.2 Intern mottagare	5
1.3 Extern mottagare	5
1.4 Leveransformat	5
<i>2. Start av funktion för exportera</i>	6
<i>3. Exportera för extern leverans</i>	7
<i>4. Titta på resultatet från en extern export i RenGIS</i>	11
<i>5. Sammanställningsrapport</i>	13

Förord

Denna manual beskriver hur leveransen av samebyarnas beteslandsindelning ska gå till och vad leveransen ska innehålla.

Ett grundläggande krav bör vara att beteslandsindelningen är förankrad och accepterad inom hela samebyn. Beteslandsindelningen skapar förutsättningar för samebyarna att redovisa de områden som är viktigast ur renskötselsynpunkt och underlätta dialogen med andra markanvändande aktörer.

Det mest uppenbara är i samband med samråden mellan skogsbolagen och samebyarna vid skoglig aktivitet. De senaste åren har även vindkraft, gruvnäring och torvbrytning sökt nya markområden för byggande och exploatering inom renskötselområdet. Detta kan påverka rennäringen där RBP visat sig vara ett gångbart underlag för dialog och planering. De kommunala översiktplanerna inom renskötselområdet som skall revideras med jämna mellanrum saknar i många stycken någon information om rennäring. Nu finns goda förutsättningar för att detta kan förbättras genom RBP.

I RBP (RenGIS) presenteras data som finns tillgängliga inom respektive sameby. Sannolikt kommer redovisningen på sikt att bli mer enhetligt, allt eftersom de olika innehavarna av data utvecklar sin användning av RenGIS.

Nu finns förutsättningar att få ta del av samebyarnas beteslandsindelning med följande förutsättningar:

Samebyn äger renbruksplanen. Vid skriftlig förfrågan från skogsbruket, stat eller kommun vid myndighetsutövning eller markanvändande exploatörer skall kontaktpersonen eller den GIS-ansvarige inom samebyn efter information till samebyns styrelse lämna ut beteslandsindelningen. Beteslandsindelningen kan levereras antingen på papper eller digitalt.

Den levererade beteslandsindelningen omfattar: Namn på sameby, Områdesnamn, Areal för respektive område, Årstidsland, Beteslandstyp, Orsak till klassning av beteslandstyp och Renbetestyp

Beteslandsindelningen är baserad på lokalkännedom och fjärranalysteknik utförd för renskötselårets åtta årstider indelat i följande fem beteslandstyper:

1. **Betestrakter.** Betestrakter utgör delar av samebyns hela betesområde där renarna hålls en viss årstid.
2. **Kärnområden.** Kärnområden är områden som utgör kraftcentrum inom samebyn och som regelbundet används inom betestrakten.
3. **Nyckelområden.** Nyckelområden är ytterst viktiga områden med en total kvalitet som har avgörande betydelse för möjligheterna att varaktigt bedriva renskötsel inom samebyn.
4. **Lågutnyttjade områden.** Lågutnyttjade områden är marker som kan ha god betesstatus men som i nuläget används sporadiskt eller inte alls används av en eller flera orsaker.
5. **Åtgärdsområden.** Åtgärdsområden utgör områden där tidigare markanvändning påverkat rennäringen negativt.

Vid leverans till markanvändande aktörer skall det klart framgå att informationen från beteslandsindelningen aldrig får tolkas för precist. Mottagaren får inte vidarebefordra beteslandsindelningen till annan part. Det är en översiktlig beskrivning av rennäringens markanvändning och avvikelser i beteslandsindelningens information kan förekomma. Beteslandsindelningen är en dynamisk process och uppdateras kontinuerligt både baserat på ny kunskap och förändringar i landskapet. Beteslandsindelningen kan användas som underlag för aktuella samrådsärenden.

Projektledare

Leif Jougda

1. Leverans av renbruksplaner

1.1 Inledning

En leverans av renbruksplanen har alltid en mottagare. I RenGIS2.0 finns två huvudtyper av mottagare: intern och extern mottagare.

Det är upp till den person som gör leveransen att bedöma om den aktuella mottagaren ska betraktas som intern eller extern. Skogsbolag, gruvföretag etc är att betrakta som externa mottagare.

I det avtal som samebyn upprättade med Skogsstyrelsen om att upprätta renbruksplan ingick en förbindelse om att, under vissa förutsättningar, lämna ut planen. Rent praktiskt gör man detta som en export till en extern mottagare - se nedan.

1.2 Intern mottagare

En intern mottagare får tillgång till:

- samtliga betesland med samtliga ingående uppgifter
- samtliga inventeringspunkter med samtliga ingående uppgifter
- inventeringsbilderna ingår i ej i någon standardleverans

1.3 Extern mottagare

En extern mottagare får tillgång till:

- samtliga beteslanden med uppgift om sameby, områdesnamn, årstid, beteslandstyp, orsak till val av beteslandstyp, renbetestyp och areal. Den fria beskrivningen ingår ej.

Observera att varken inventeringspunkter eller inventeringsbilder ingår i leveransen.

1.4 Leveransformat

Leveransen görs i form av komprimerad datafil (zip) , digital dokument (pdf) eller pappersdokument (pdf utskriven på papper).

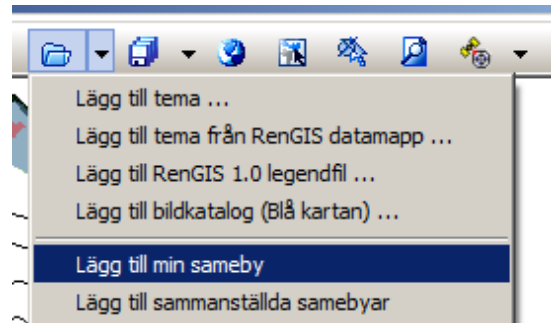
Den komprimerade datafilen innehåller:

- en shapefil (ESRI shapefile) per beteslandstyp (fem stycken) med samtliga årstider
- en fil för Google Earth (kml)

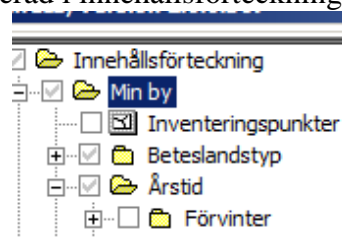
Shapefilerna är skapade i det koordinatsystem som renbruksplanen är skapad i.

2. Start av funktion för exportera

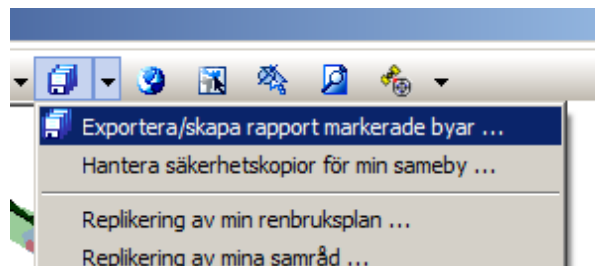
1. Starta RenGIS och se till Min Sameby finns i innehållsförteckningen:



2. Se till att Min Sameby är markerad i innehållsförteckningen:

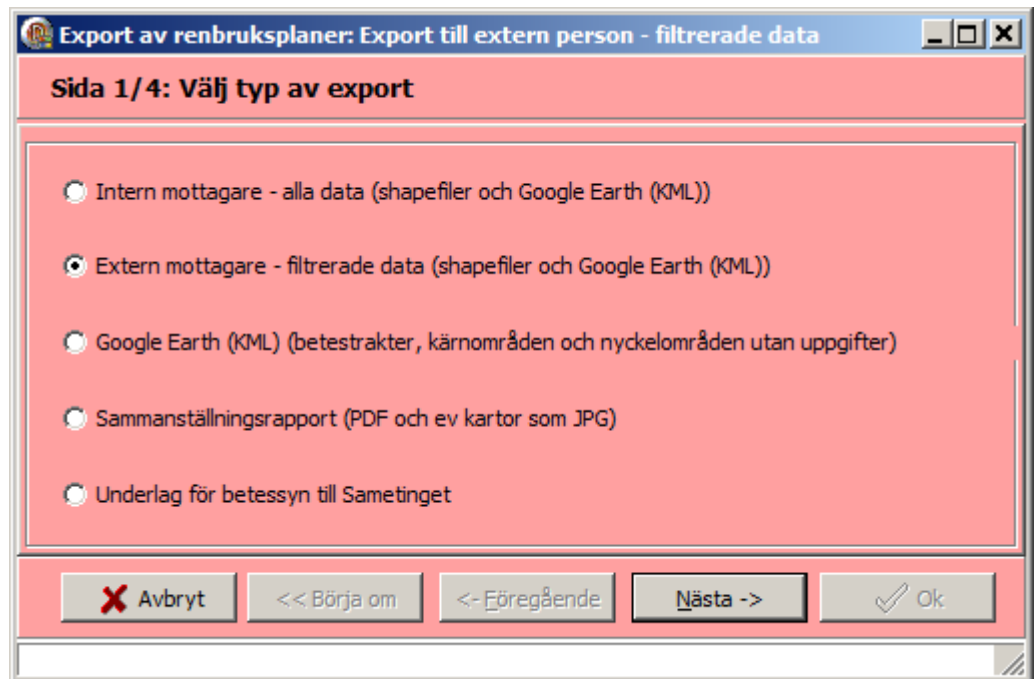


3. Välj funktionen för att exportera:

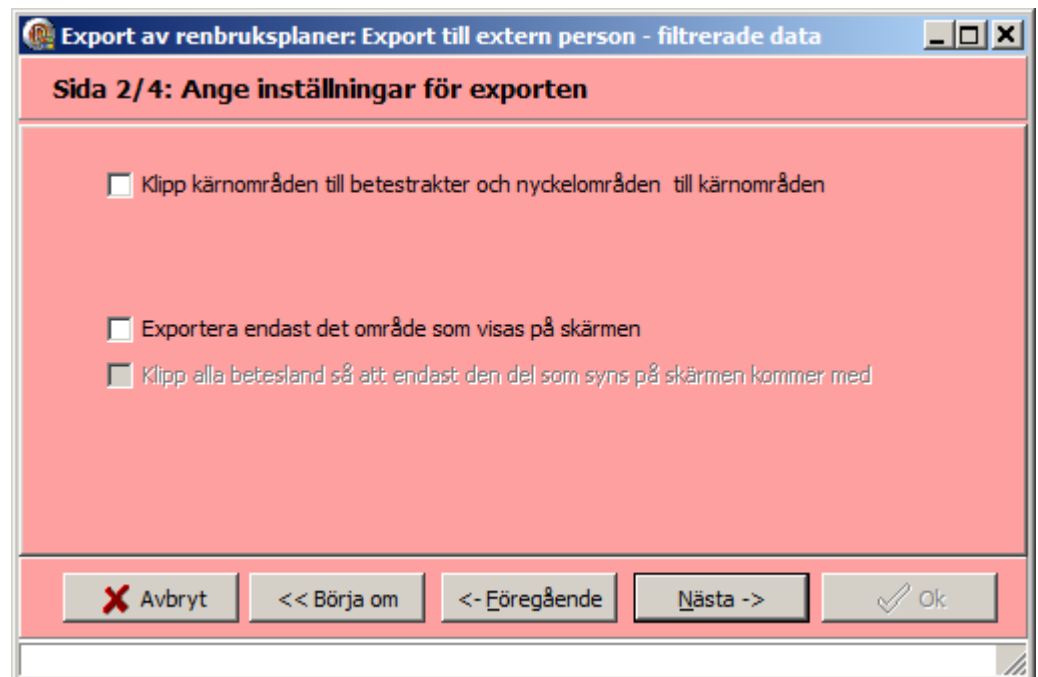


3. Exportera för extern leverans

1. Starta RenGIS exportfunktion – se ovan.
2. Markera alternativet för extern mottagare och välj **Nästa** →.



3. Ange hur beteslanden ev ska klippas i samband med exporten.



Man kan välja att klippa beteslanden på olika sätt:

- **Klipp kärnområden ...:** Via detta alternativ ser programmet till att inga delar av ett kärnområde sticker utanför sina betestrakter och att inga delar av ett nyckelområde

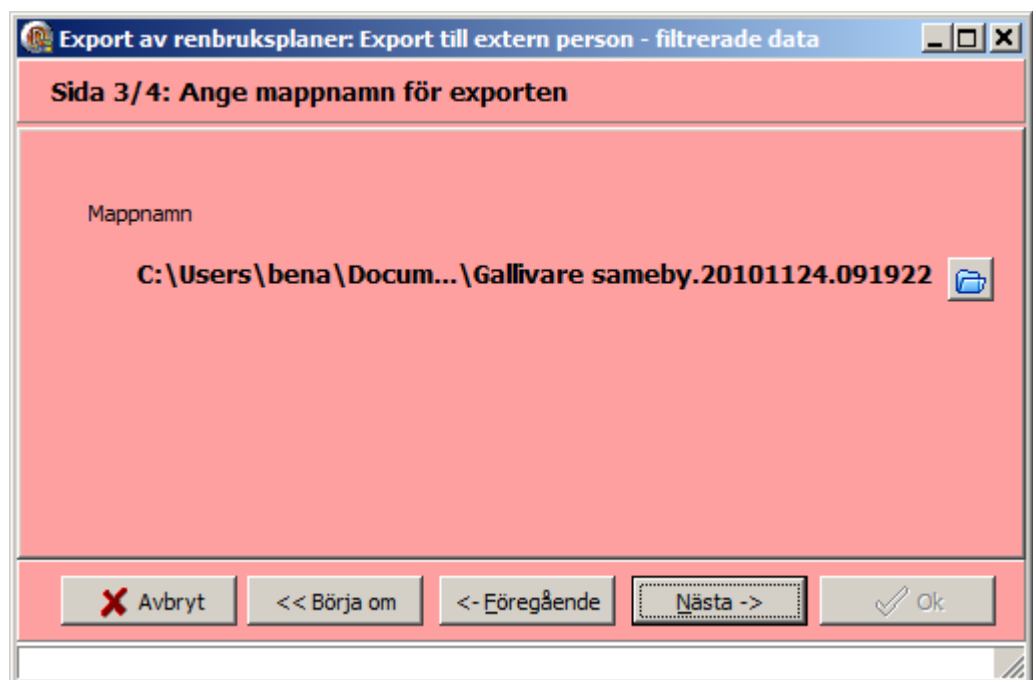
ligger utanför sina kärnområden. **OBS!!!** Om ex v det saknas betestrakter för en årstid så kommer inga ev kärnområden och nyckelområden för den årstiden att komma med om klippet görs. Känner man sig osäker kan det vara lämpligt att ej klippa sina områden. Om man däremot vill snygga till så att inga delar sticker ut kan man klippa.

- **Exportera endast ...:** Via detta alternativ kommer endast de områden som ligger inom skärmen synliga utbredning att komma med. **OBS!!!** Om man är för starkt inzoomad kan det finnas risk att viktig information försvinner när mottagaren ska tolka renbruksplanen.
- **Klipp alla ...:** Detta alternativ är bara möjligt om exporten endast avser skärmens synliga utbredning. Om alternativet är valt kommer varje område som ligger inom skärmens utbredning att klippas ned längs kanten på skärmen. Om alternativet ej är valt kommer dessa områden med i sin helhet.

OBS!!!

För att uppnå bästa förståelse bör externa mottagare betrakta beteslandsindelningen i en renbruksplan i sin helhet. Även en lokal markanvändarfråga kan ha effekter på renskötseln över stora områden. Överväg därför noga om det inte är bäst att leverera beteslandsindelningen för hela samebyn till en extern mottagare.

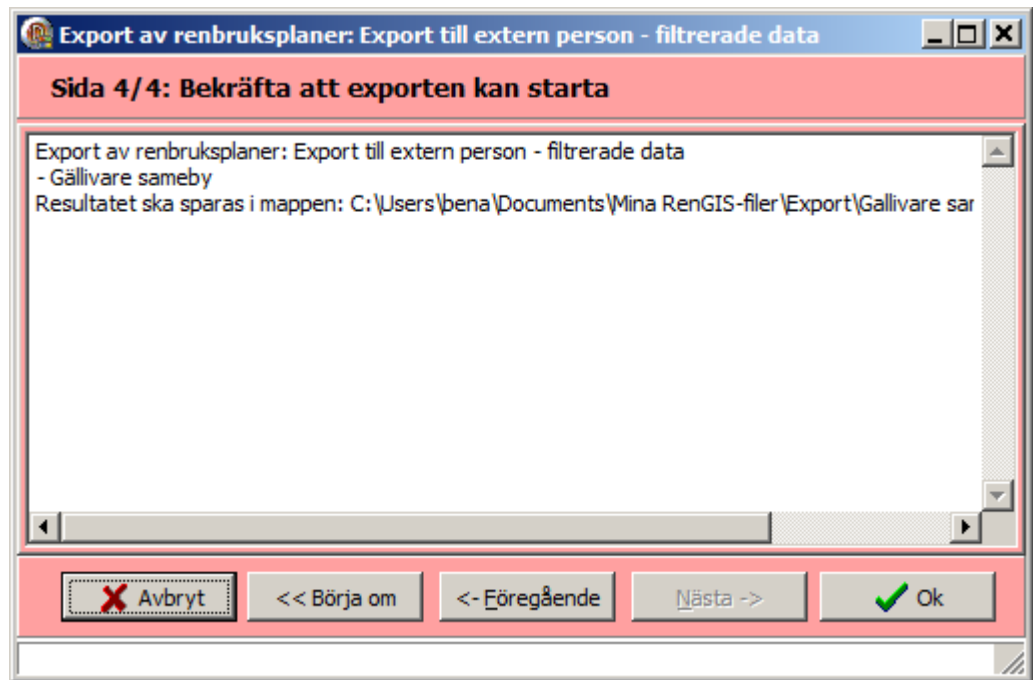
4 Ange var exporten ska spara resultatet.



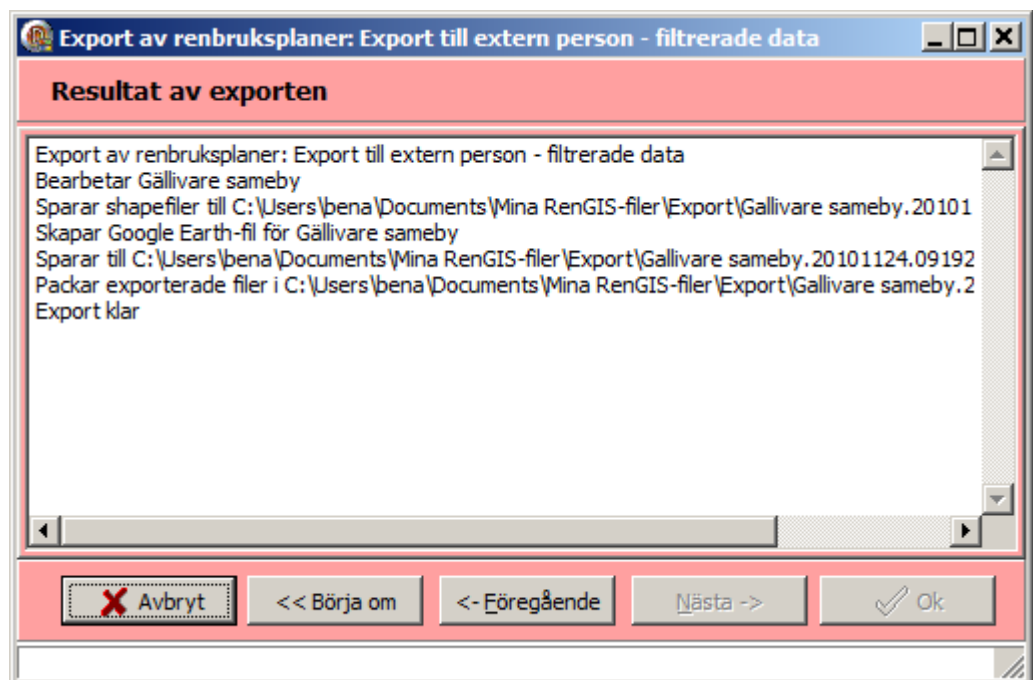
Standardmässigt skapas filerna i mappen **Mina dokument\Mina RenGIS-filer\Export**. För varje export skapas en mapp med namn utifrån aktuell sameby, dagens datum och klockslag. Den komprimerade zipfilen kommer att få samma namn som denna mapp men med filtillägget .zip.

Om ex v Gällivare sameby gör en export klockan 09:19 den 2010-11-24 kommer det att dels skapas en mapp med namnet **Mina dokument\Mina RenGIS-filer\Export\Gällivare sameby.20101124.091922** och en zipfil med namnet **Mina dokument\Mina RenGIS-filer\Export\Gällivare sameby.20101124.091922.zip**. Det är zipfilen som ska levereras till den externa mottagaren som en bilaga i ett e-brev.

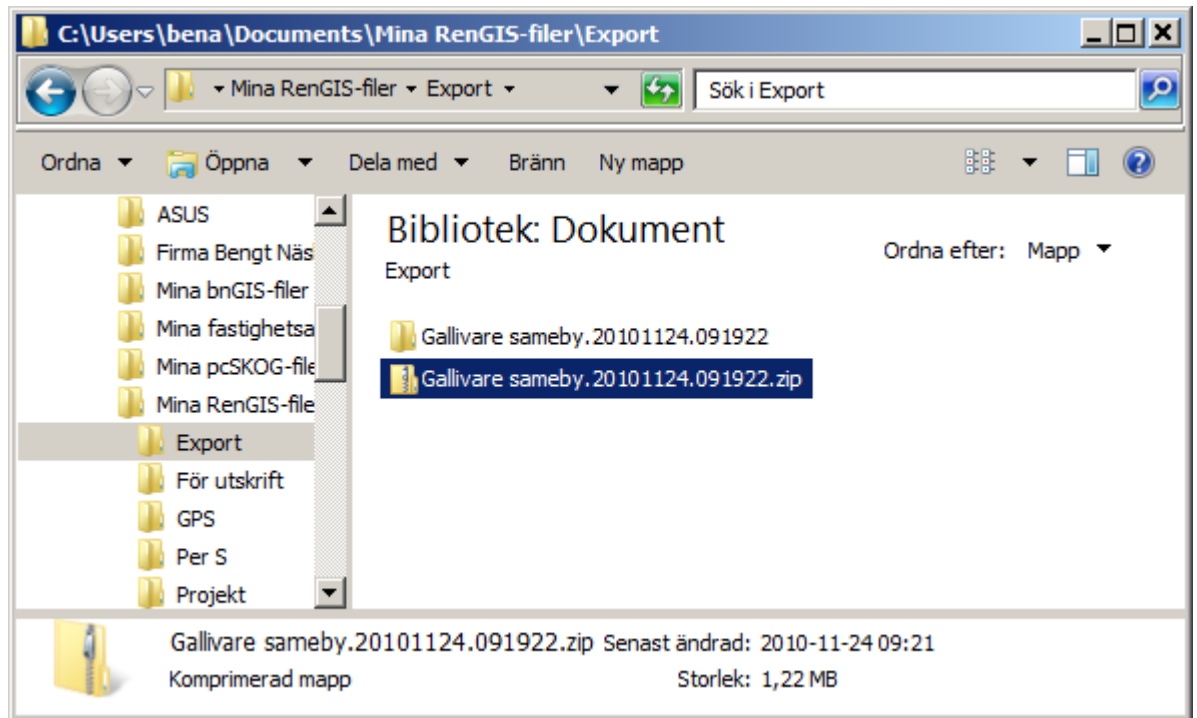
5. Bekräfta av exporten kan starta.



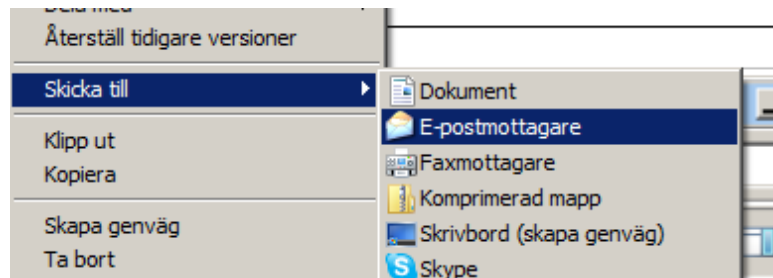
6. När exporten är klar visas en sammanfattning av körningen.



7. Resultatet hamnar på datorn hårddisk och hanteras med Windows Utforskare. Nedan visas en bild hur det kan se ut i Windows 7.

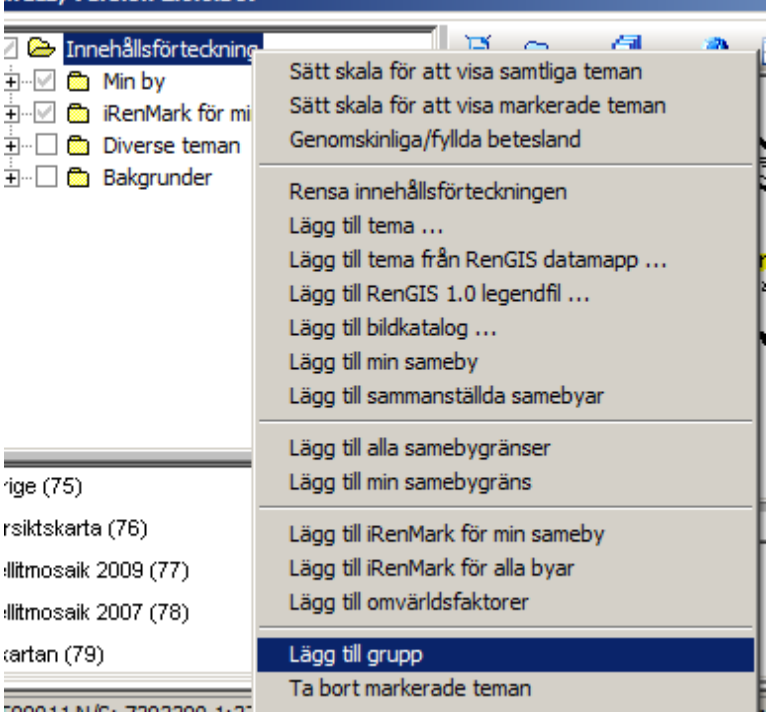
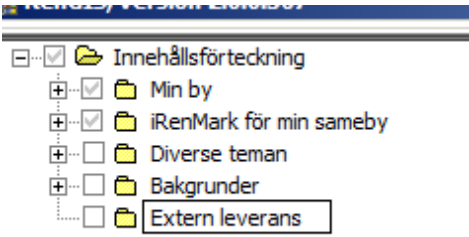
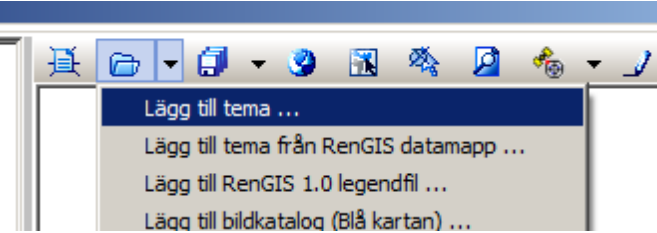


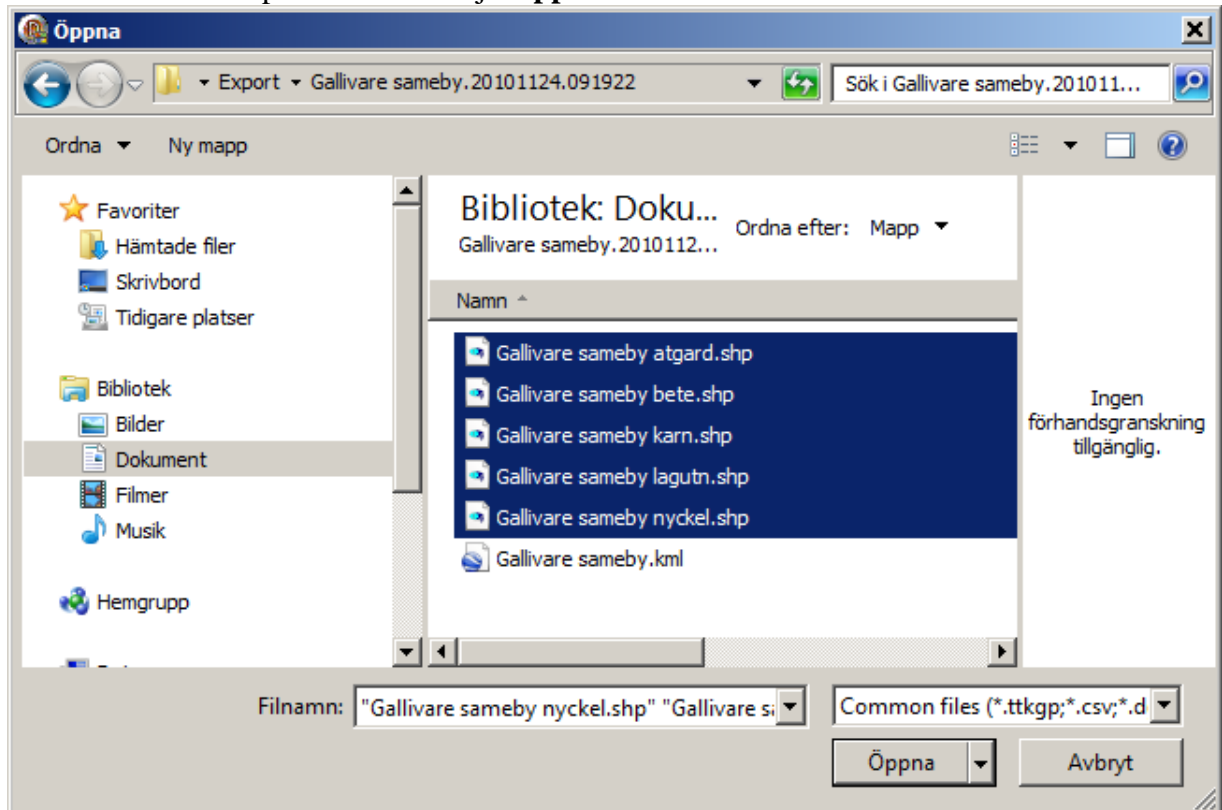
8. Högerklicka på zip-filen och välj alternativet för att skicka till e-postmottagare.



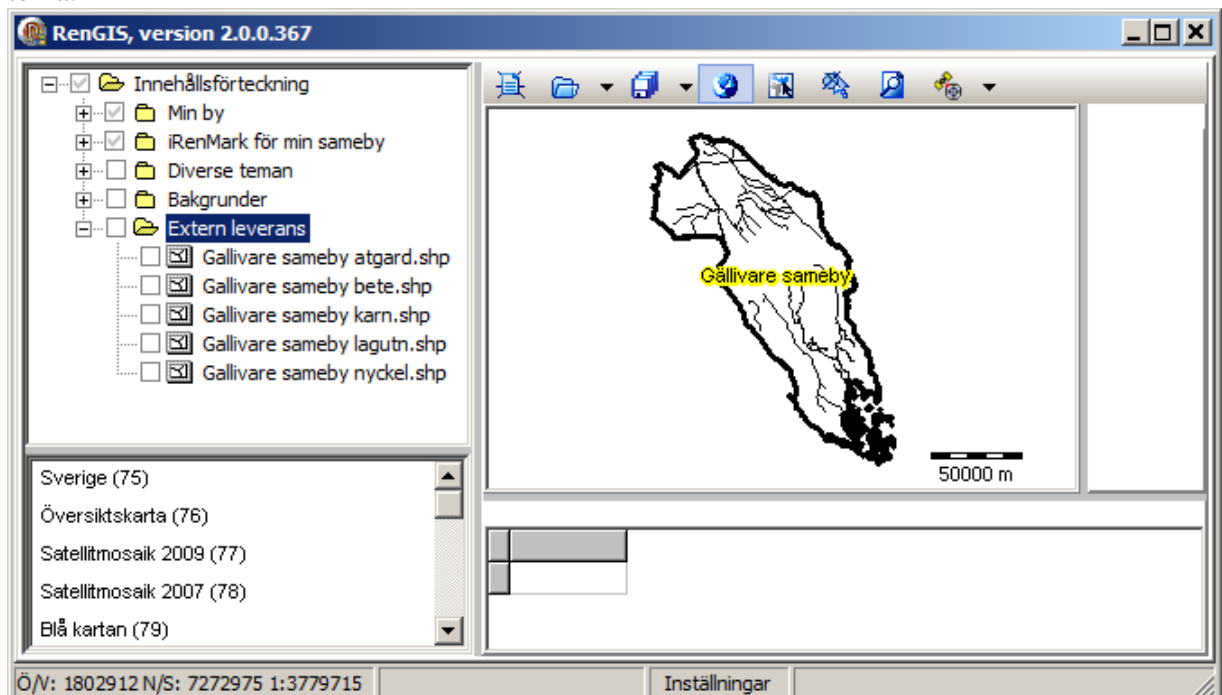
För att ovanstående ska fungera måste datorn ha ett e-post-program installerat som är korrekt uppsatt. Alternativt får man skapa sitt e-brev på vanligt vis och bifoga den aktuella zip-filen. Hur detta går till är helt beroende på vilket e-post-program man har.

4. Titta på resultatet från en extern export i RenGIS

<p>1. Starta RenGIS och lägg till Min Sameby.</p>	<p>2. Skapa en ny grupp i innehållsförteckningen: markera Innehållsförteckning, högerklicka och välj funktionen Lägg till grupp.</p> 
<p>3. Döp den nya gruppen till någon och tryck <Enter> från tangentbordet.</p>	
<p>4. Välj funktionen för att lägga till tema (se till att den nya gruppen är markerad i innehållsförteckningen).</p>	

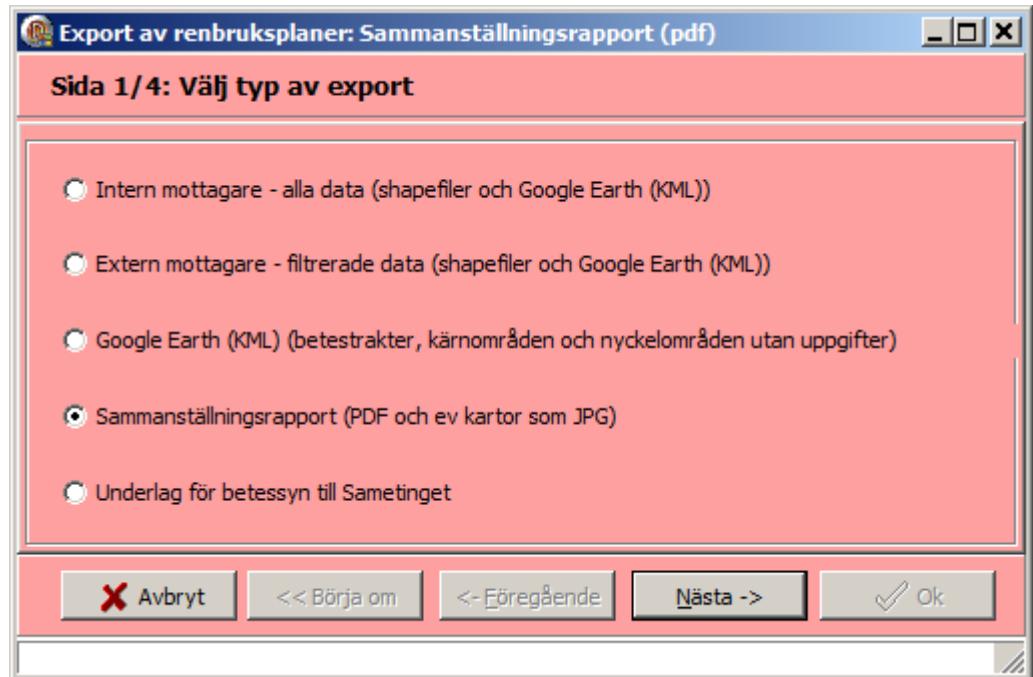
5. Markera de fem shapefilerna och välja **Öppna**.

6. De valda shapefilerna hamnar i innehållsförteckningen och kan nu hanteras som en vanligt tema.

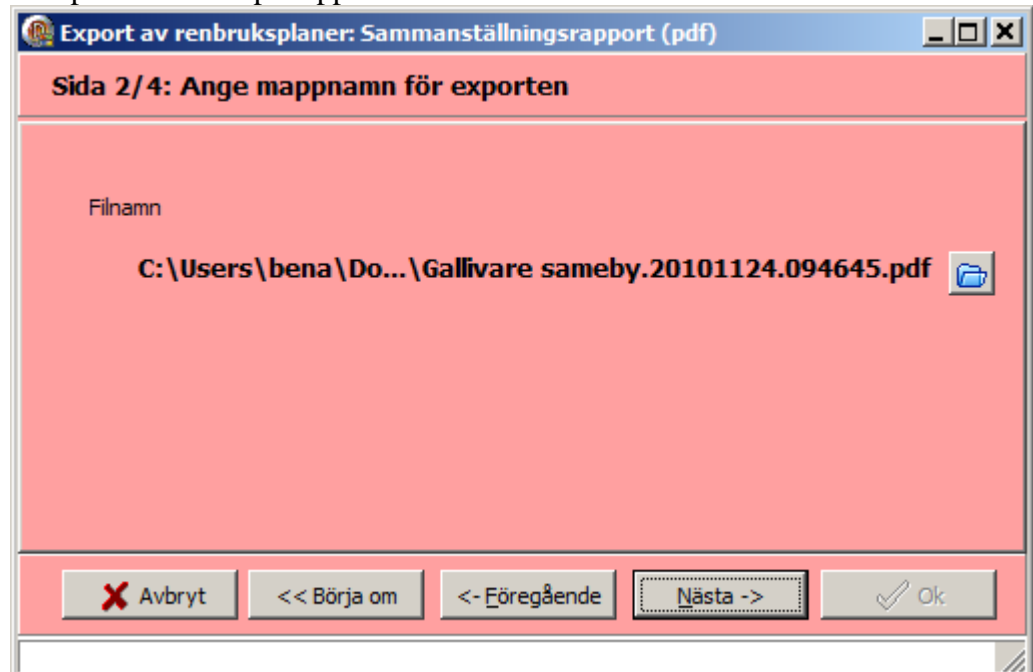


5. Sammanställningsrapport

1. Starta RenGIS exportfunktion – se ovan.
2. Markera alternativet för sammanställningsrapport.



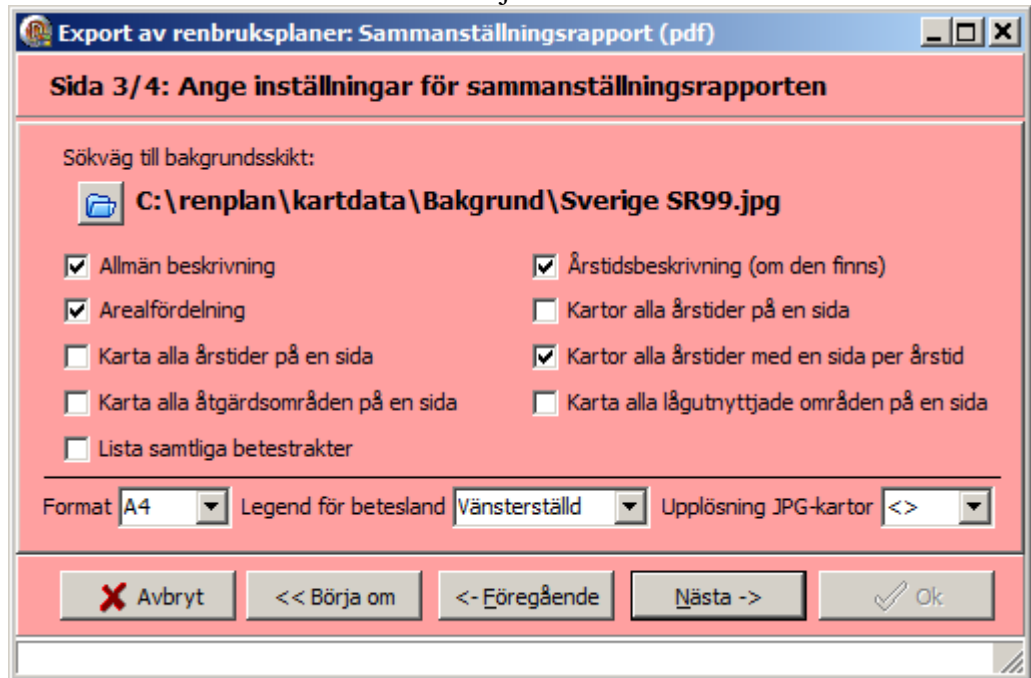
3. Ange var exporten ska skapa rapporten.



Standardmässigt skapas filen i mappen **Mina dokument\Mina RenGIS-filer\Export**. För varje export skapas en fil med namn utifrån aktuell sameby, dagens datum och klockslag och filtillägget .pdf.

Om ex v Gällivare sameby gör en export klockan 09:46 den 2010-11-24 kommer det att en pdf-fil med namnet **Mina dokument\Mina RenGIS-filer\Export\Gallivare sameby.20101124.09464522.pdf**. Det är pdf-filen som ska levereras till den externa mottagaren som en bilaga i ett e-brev eller utskriven på papper.

4. Rapporten kan bestå av olika sidor som man själv bestämmer vilka som ska vara med.

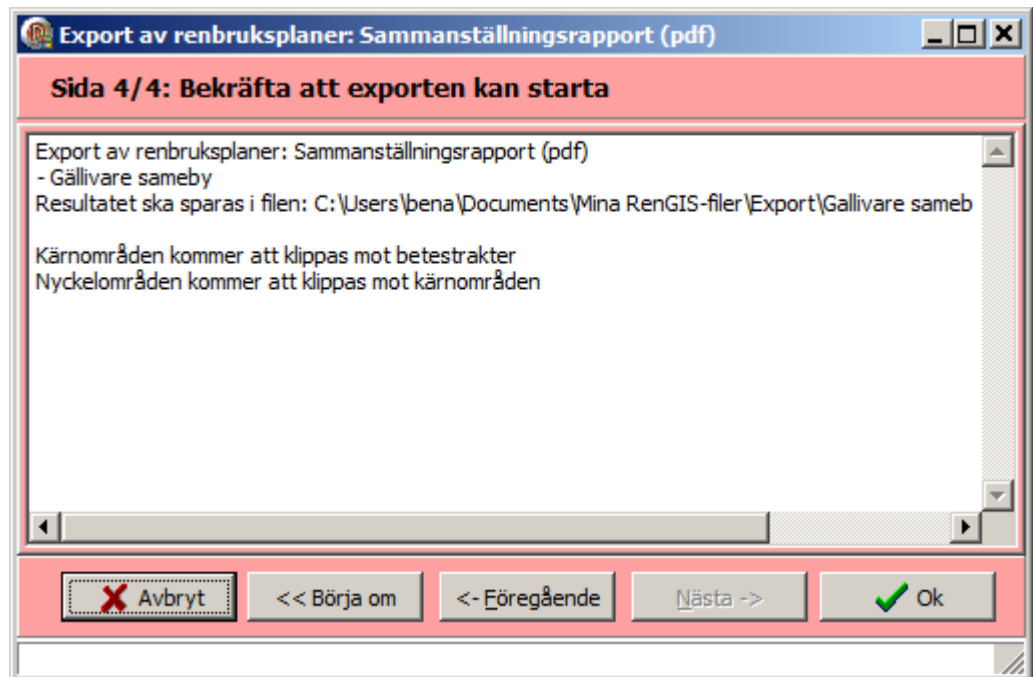


Det finns ett antal inställningar man kan göra:

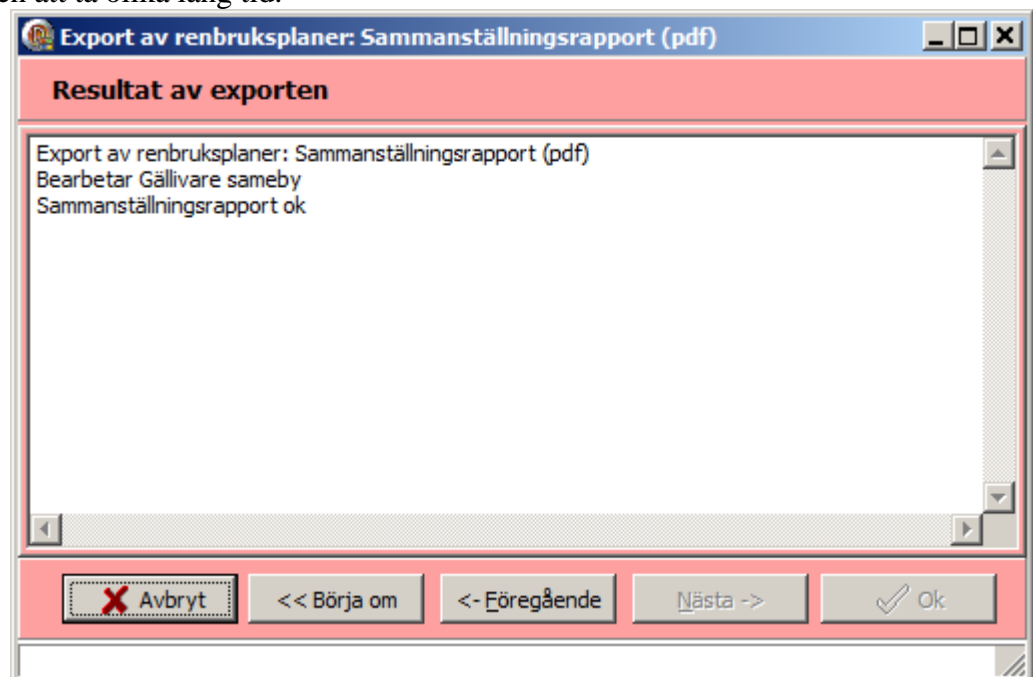
- Den allmänna beskrivningen består av två sidor. Den ena beskriver sammanfattande vad en renbruksplan är för något medan den andra beskriver förutsättningar för leveransen.
- Genom att ange ett bakgrundsskikt kan man få en bakgrund på varje karta.
- Formatet styr i vilken upplösning som kartorna kommer att få rapporten. A4 har lägst upplösning medan A2 har den högsta. Observera att det är möjligt att skriva ut en A2 på en A4 skrivare.

Lämpligt är att själv prova sig fram och se vilka sidor som kan vara tillämpliga.

5. Bekräfta att exporten kan starta.



6. Programmet visar när exporten är klar. Beroende på hur vilka sidor som är valda kommer exporten att ta olika lång tid.



7. Efter en stund visas pdf-rapporten på skärmen – kräver att det finns ett program installerat på datorn för detta (det finns det normalt).
8. Den skapade filen kan skickas som en bilaga i ett e-postbrev.